

## 2018-23 Döneminde Türkiye’de Ekonomik Değişim ve Seçmen Eğilimleri

**Alper H. Yağcı**, Boğaziçi Üniversitesi, Siyaset Bilimi ve Uluslararası İlişkiler Bölümü

**ORCID:** 0000-0002-9649-1638

**E-Posta:** [alper.yagci@boun.edu.tr](mailto:alper.yagci@boun.edu.tr)

### Özet

Bu makale, Türkiye’de 2018’den 2023’e gerçekleşen ekonomik dönüşümü ve buna mukabil olarak seçmen eğilimlerinde ekonomi kaynaklı olarak gerçekleşebilecek değişimleri ele almaktadır. Bu süre zarfında Türkiye ekonomisi yüksek enflasyon ve kur dengesizliği yaşamış, ekonomik büyüme ve istihdam artışı ise ciddi bir durgunluk döneminin ardından 2023 seçiminden önceki iki yılda hız kazanmıştır. Ekonomik oy kuramı, yüksek enflasyon gibi olumsuz ekonomik koşullarla birlikte iktidar partisinin/ liderinin oyunun düşeceğini öngörür. Buna karşın, kimlik ve değerler kaynaklı sosyal yarılma hatlarının derinliği, iktidardan muhalefete oy geçişlerini engelleyici etki yapabilir. Bu makale, Dünya Değerler Araştırması verilerinin yanı sıra, Şubat 2018 ve Şubat 2023’te gerçekleştirilmiş iki orijinal anketin verilerini inceleyerek, hem süreklilik arz eden sosyal yarılma hatlarını hem de ekonomik kaynaklı oy kaymalarını ele almaktadır. Beş yıl arayla yapılan iki anket karşılaştırıldığında, iktidar bloğunu oluşturan Cumhur İttifakı partilerinin tam da şimdiye kadarki ana tabanını oluşturmuş olan alt ve orta gelir gruplarından oy kaybına uğradığı görülmektedir. İktidar değişiminin ekonomik gidişata olumsuz etki edeceği inancının, özellikle alt gelir gruplarında kaybolduğu da ortaya çıkmaktadır. Bununla birlikte, eğitim ve dindarlık üzerinden ifade bulan sosyal yarılma hatlarının, özellikle cumhurbaşkanlığı seçimi için iktidardaki lideri destekler bir hizalanmayı ayakta tuttuğu anlaşılmaktadır.

**Anahtar kelimeler:** AKP hükümetleri, Ekonomi politikası, Ekonomik oy, Seçmen davranışı, Sınıfsal oy.

# Economic Change and Voter Preferences in Turkey During 2018-2023

## Abstract

This article examines the economic transformation that Turkey underwent from 2018 to 2023 and the corresponding economy-based changes that may have occurred in voters' attitudes. During this time, Turkish economy experienced currency instability and high inflation; while economic growth and employment creation accelerated in the last two years before the 2023 election after suffering serious stagnation earlier. The theory of economic voting predicts that, with distressful economic conditions such as high inflation, the incumbent party / leader will lose votes. Nonetheless, the depth of the identity- and values-based social cleavages may have an inhibiting effect on the shift of votes from the incumbents to the opposition. This article examines both the highly durable social cleavages and the economically based vote changes using data from two original surveys conducted in February 2018 and February 2023 as well as World Values Survey data. When two surveys conducted with five years in between are compared, it appears that the incumbent Cumhur Alliance parties have disproportionately lost votes from the low- and middle-income segments that hitherto formed their main base. It also becomes evident that the belief that a change of government may affect the economy badly has disappeared especially among the low-income segments. Nonetheless, social cleavages that manifest themselves in differences of education and religiosity maintain an alignment of voters that favor the incumbent leader for the presidential election.

**Keywords:** AKP governments, Economic policy, Economic voting, Voting behavior, Class voting.

## Giriş

2002'den beri Adalet ve Kalkınma Partisi (AKP) hükümetleriyle yönetilen Türkiye, 2017'de halkoylamasıyla kabul edilen Cumhurbaşkanlığı Hükümet Sistemi'ni (CHS) Haziran 2018 seçim sonuçlarıyla birlikte resmen uygulamaya başladı. Sabit dönem garantisi olan devlet başkanını yürütmenin başı yaparken erken seçimi zorlaştıran CHS sayesinde, Cumhurbaşkanı Recep Tayyip Erdoğan'ın bu sistem altında kurduğu ilk hükümet olan 66. Hükümet (2018-...) ülkenin çok partili tarihindeki en uzun süreli hükümet oldu. Türkiye bu süre zarfında, CHS'ye geçişin hemen arkasından kendini gösterip bu satırların yazıldığı Nisan 2023'te etkisini hala çeşitli boyutlarıyla göstermekte olan bir ekonomik çalkantı geçirdi.

Özellikle 2019 ve 2020 yıllarında ekonomik durgunluk, buna paralel olarak döviz kuru dengesizliği, ardından enflasyon, ülkedeki siyasi atmosferi dönüştürerek bir iktidar değişikliği ihtimalini görünür kıldı. İktidar partisinin 2019 yerel seçimlerinde uğradığı önemli kayıplar, bu ihtimalin kısmen gerçekleştiği sınırlı bir alanı halihazırda açmış bulunuyor. Bununla birlikte, uygulanan enflasyonist para politikasının da etkisiyle olsa gerek 2021 ve 2022 yıllarında yüksek ekonomik büyüme kaydedilmiş, ayrıca emeklilikte yaşa takılanlara erken emeklilik imkânı sağlanması gibi genişlemeci mali politikalar uygulanarak seçmenleri iktidar partisi/lideri etrafında tutmaya yönelik bir ekonomik yaklaşım, hayata geçmiştir. Bu sırada iktidar bloğunun adliye ve güvenlik kurumlarıyla birlikte sivil toplum ve medyayı da siyaseten domine etmeye çalıştığı otoriter atmosfer varlığını korumuş, muhalefetin siyaset yapabilme alanını sınırlamıştır. Bu koşullar altında ekonomik değişimin seçmen tercihlerini nasıl etkileyebileceği bir tartışma konusudur.

Üstelik güncel ekonomik koşullara bağlı oy kaymaları, tarihsel devamlılık taşıyan din, mezhep, etnisite gibi sosyal yarıma hatları üzerinden veya sınıf bilinciyle şekillenmiş siyasi kimliklerin katılığına koşut olarak zayıf kalabilir. Türkiye’de sınıf bilincinin değilse de kültürel yarıma hatlarının etkisiyle oluşmuş partizan kimliklerin özellikle son yirmi yılda oldukça katılık kazandığı ve iktidar bloğu ile muhalefet arası oy geçişlerini zorlaştırdığı bilinmektedir. Alt-orta gelir gruplarından en yüksek oranda oy alan iktidar partisi, belki de en çok bu grupları olumsuz etkileyen ekonomik koşullara rağmen, kültürel kimlikler üzerinden hizalanan seçmenlerin desteğiyle yerini koruyabilir.

Bu makalede, CHS altındaki ilk hükümet döneminin ekonomik bir değerlendirmesiyle birlikte, bu dönemde seçmen eğilimlerinde gerçekleşen değişimin anket verileri üzerinden incelenmesini sunuyoruz. İki ana kısımdan oluşan makalenin ilk kısmı, 2018-2023 dönemindeki ekonomik politikaları ve bunların görünen sonuçlarını tartışıyor. Burada CHS döneminde Türkiye’nin yüksek enflasyonun yanı sıra önemli bir ekonomik durgunluk yaşadığını, sayısı tam olarak bilinmeyen yabancı nüfus hesaba katılırsa bu durgunluğun kişi başı gelir üzerindeki etkisinin sanılandan da olumsuz olabileceğini, bununla birlikte 2020 sonlarından itibaren iki yıllık süreçte yüksek ekonomik büyüme ve istihdam artışı kaydedildiğini hatırlatıyoruz. İkinci kısımda ilk olarak Dünya Değerler Araştırması 2018 verileri kullanılarak Türkiye’deki belli başlı partilerin seçmenlerini birbirinden farklılaştıran ana toplumsal yarıma hatları ele alınıyor. Buna göre bir yanda (sekülerlik karşısında) dindarlık ve diğer yanda (başta Kürtler olmak üzere çeşitli etnik ve diğer grupların talepleri karşısında) Türk milliyetçiliği, Türkiye’de siyasal uzamı şekillendiren iki ana hat olarak ileri sürülüyor. Kimlik

ve değer temelli bu iki ana hat üzerindeki konumları itibariyle yalnızca iktidar partisine değil birbirlerine de oldukça uzak kalabilen muhalefet bileşenlerinin, daha 2018 itibariyle ekonomi, yolsuzluk ve otoriterliğe dair şikayetlerde ortaklaştığını vurguluyoruz. Seçmenlerin kültürel kimlikleri mi yoksa bu şikayetleri mi önceleyeceği, ucu açık bir soru olmakla birlikte, ekonomiye dair şikayetlerin artmasıyla birlikte kimlik farklılıkları geri plana düşebilir ve muhalefetin kolektif hareket imkânı kuvvetlenebilir. Bu konuya daha fazla ışık tutmak için, ekonomik algılara dair Şubat 2018 ve Şubat 2023'te aynı metodolojiyle yapılmış iki orijinal anketin verilerini karşılaştırıyoruz. Anket verilerine göre, beş yıllık süre zarfında işsizlikle ilgili kaygının azalırken enflasyonun en önemli mesele olarak seçmenin ekonomik gündeminin ön sırasına geçtiğini, bu sırada genel ekonomik gidişata dair algının olumsuz yönde değiştiğini, ayrıca iktidar değişiminin ekonomiyi olumlu etkileyeceğine dair inancın arttığını tespit ediyoruz. Ayrıca, AKP'nin alt ve alt-orta gelir gruplarında en çok oy kaybı yaşadığını, iktidara oy verme niyeti taşıyanlar içinde yüksek gelirliilerin oranının bu yüzden arttığını, buna mukabil daha önceden üst-orta ve üst gelir gruplarından daha yüksek oranda oy alabilen Cumhuriyet Halk Partisi'nin (CHP) ve İYİ Parti'nin (İYİP) orta sınıflaşma yönünde mesafe kat ettiğini gözlemliyoruz. Son olarak, tüm bu değişime rağmen, 6 Şubat deprem felaketinden bir gün önce tamamlanmış olan 2023 anketi verilerine göre Tayyip Erdoğan'ın Kemal Kılıçdaroğlu'na kıyasla daha çok oy alacak aday olarak görüldüğünü de not ediyoruz. Bu durum, muhalefetin ittifak stratejisiyle aşmaya çalıştığı sosyal yarılma hatlarının süregiden etkisiyle ve seçmenlerce bu bağlamda değerlendirilen bireysel aday profiliyle açıklanabilir. Her halükârda oldukça çekişmeli geçecek görünen 2023 genel seçimlerine kısa bir süre kala yazılmış olan bu makalenin, seçim sonuçlarının yorumlanması için ışık tutarken Türkiye'de siyasal iktisat ve seçmen davranışı literatürlerine güncel bir katkıda bulunacağına inanıyoruz.

## 2018-2023 Döneminde Ekonomik Gelişmeler

Bu kısımda ekonomiyle ilgili temel gelişmeleri, gelir büyümesi konusundan başlayarak inceleyeceğiz. Gelir seviyesiyle ilgili verileri aktarmadan önce, ülke ekonomisinin bir parçası haline gelen ve gittikçe büyüyen yabancı nüfusla ilgili bazı hususları not etmemiz gerekiyor. 2021 sonu itibariyle 84.680.273 olarak ölçülen nüfus, resmen Türkiye'de ikamet eden kişileri kapsamaktadır.<sup>1</sup> Türk vatandaşlığını sonradan almış olup Türkiye'de yaşamaya devam eden kimselerle birlikte,<sup>2</sup> oturma izni almış 1.792.036 yabancı uyruklu kişi de bu sayıya dahildir.<sup>3</sup> Fakat geçici koruma statüsündeki 3,5 milyonun üzerinde Suriyeli bu nüfus sayımının kapsamı dışındadır.<sup>4</sup> Ayrıca gerek Suriye'den gerek diğer Yakındoğu ve Afrika ülkelerinden gelmiş olup, geçici koruma statüsü veya resmi ikamet izni olmadan Türkiye'de yaşamına devam eden çok sayıda düzensiz göçmenin

varlığı bilinmektedir. Örneğin UNHCR'nin Ocak 2016'da yaptığı bir araştırma, Yunan adalarına giriş yapan Suriyelilerin %25'inin daha öncesinde en az 6 ay Türkiye'de kaldığını ve bu grubun %47'sinin Türkiye'de herhangi bir resmi statü almamış olduğunu tespit etmiştir (Adalı & Türkyılmaz (2020). Öte yandan 2016'da AB ile yapılan mülteci geri kabul anlaşmasıyla Avrupa'ya geçişin zorlaşmasından sonra Türkiye'de transit amaçlı geçici olarak bulunan kayıtsız Suriyelilerin oranı hayli düşmüş olmalıdır.<sup>5</sup> Her halükarda, İran, Irak, Afganistan gibi diğer ülke kaynaklı kayıtsız göçmenler de hesaba katıldığında, Türkiye 85 milyonluk resmi nüfus artı 3,5 milyon geçici koruma altındaki Suriyeliye ilaveten bilinmeyen sayıda düzensiz göçmene ev sahipliği yapmaktadır. Bu halde, ulusal hesaplar ve resmi yıl ortası nüfus esas alınarak yapılan kişi başı gelir hesapları, milli geliri gerçek seviyenin biraz üstünde gösterecektir.

Aşağıdaki Tablo 1, resmi nüfus ile geçici koruma altındaki nüfus toplanarak hesaplanan geniş nüfusa GSYH'yi bölerek yıllık kişi başı büyüme oranını düzeltmektedir. Bu düzeltme örneğin 2014 yılı için aşağı yönlü önemli bir fark yaratmakta, iktidar partisi AKP'nin Haziran 2015'te meclis çoğunluğunu kaybetmesini daha anlaşılır kılmaktadır. Geniş nüfusa (sayıları bilinmediği için) dahil edilemeyen düzensiz göçmenler düşünüldüğünde, düzeltilmiş kişi başı büyüme oranları yine de üst sınıra yakın tahminler olarak kabul edilmelidir. Diğer bir deyişle, düzensiz göçmen oranı son yıllarda artıyorsa, gerçek kişi başı ekonomik büyüme oranı son yıllar için yalnız resmi oranlardan değil burada gösterilenden de düşük olabilir. Bu şekilde ortaya çıkacak farklar dramatik olmamakla birlikte, daha isabetli bir değerlendirme için hesaba katılmalıdır.

Bu konuda hatırlatılması gereken bir diğer husus, hukuk devleti ve bürokratik şeffaflığın aşıldığı son yıllarda resmi verilerin üretimine dair metodolojik tartışmaların bulunduğu. Enflasyonu hatalı veya eksik ölçtüğüne dair eleştiri altında bulunan TÜİK, bu eleştiri doğruysa GSYH hacminin büyüme hızı için hesaplanması gereken deflatör değerini de yanlış ölçüyor olabilir. Bu minvalde, 2021'deki yüzde 11,4 ve tablodaki seride yer almamakla birlikte 2022 için %5,6 olarak açıklanmış olan yüksek GSYH büyüme oranlarının da deflatör ölçüm hatası nedeniyle gerçekte daha düşük olacağı ileri sürülebilir.<sup>6</sup>

**Tablo 1. Nüfus ve Ekonomik Büyümeye İlişkin Göstergeler**

	GSYH Hacim (Bin TL)	Değişim oranı (%)	Resmi yıl ortası nüfus (Bin)	Geçici koruma altında nüfus (Bin)	Geniş nüfus (Bin)	Resmi nüfusta kişi başı GSYH değişim (%)	Geniş nüfusta kişi başı GSYH değişim (%)
1998	710.757.338		62.464	-	62.464		
1999	687.564.129	-3,3	63.364	-	63.364	-4,6	-4,6
2000	735.234.598	6,9	64.269	-	64.269	5,4	5,4
2001	692.958.561	-5,8	65.166	-	65.166	-7	-7
2002	737.638.603	6,4	66.003	-	66.003	5,1	5,1
2003	780.150.235	5,8	66.795	-	66.795	4,5	4,5
2004	856.573.256	9,8	67.599	-	67.599	8,5	8,5
2005	933.598.935	9	68.435	-	68.435	7,7	7,7
2006	998.465.278	6,9	69.295	-	69.295	5,6	5,6
2007	1.048.822.954	5	70.158	-	70.158	3,8	3,8
2008	1.057.371.118	0,8	71.052	-	71.052	-0,5	-0,5
2009	1.006.372.482	-4,8	72.039	-	72.039	-6,1	-6,1
2010	1.091.180.541	8,4	73.142	-	73.142	6,8	6,8
2011	1.213.393.968	11,2	74.224	-	74.224	9,6	9,6
2012	1.271.497.249	4,8	75.176	14	75.190	3,5	3,4
2013	1.379.394.179	8,5	76.148	225	76.373	7,1	6,8
2014	1.447.532.323	4,9	77.182	1.519	78.701	3,5	1,8
2015	1.535.607.237	6,1	78.218	2.504	80.722	4,7	3,4
2016	1.586.636.759	3,3	79.278	2.834	82.112	1,9	1,6
2017	1.705.666.209	7,5	80.313	3.463	83.776	6,1	5,4
2018	1.756.493.104	3	81.407	3.623	85.030	1,6	1,5
2019	1.770.257.164	0,8	82.579	3.576	86.155	-0,6	-0,5
2020	1.804.600.723	1,9	83.385	3.641	87.026	1	0,9
2021	2.009.486.002	11,4	83.385	3.737	87.884	10,3	10,3

**Kaynak:** Geçici koruma altındaki nüfus verisi UNHRC, resmi nüfus ve GSYH verileri TÜİK'ten kaynaklanmak üzere yazarın hesapları

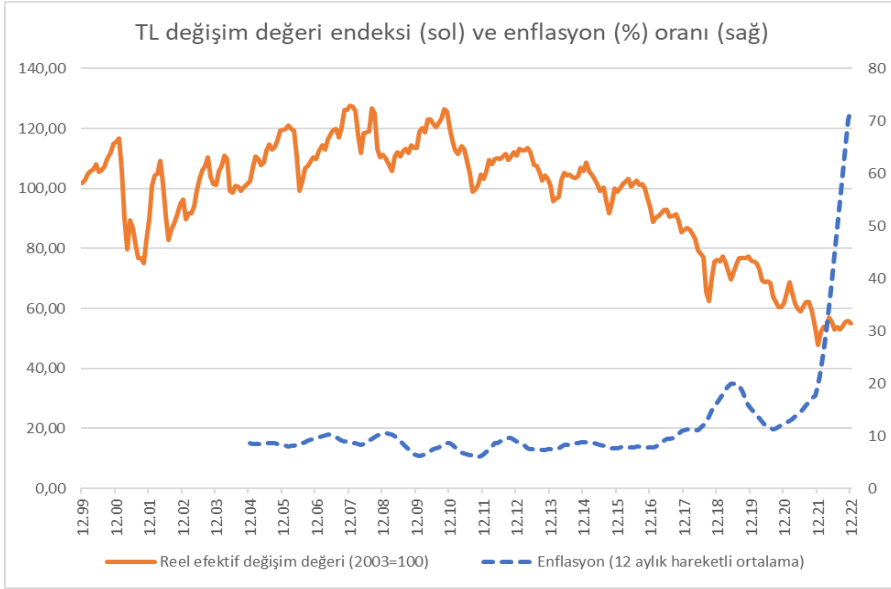
Resmi verilere dair bu tereddütler saklı kalmakla beraber, bağlamıyla birlikte değerlendirilen veriler ekonominin genel gidişatına dair önemli dönemeçleri ayırt edebilmek için gerekli izlenimi sağlamaktadır. Türkiye'nin CHS altındaki ekonomik performansına damga vuran evreler şunlardır: 2018 seçimiyle gerçekleşecek sistem değişikliği öncesi borçlulukla sürdürülen yüksek ama kırılğan büyüme, değişikliğin hemen ardından ortaya çıkan bir kur ve ödemeler dengesi krizi, akabinde yaşanan ekonomik daralma ve iktidar partisinin yerel seçim yenilgisi, 2021'den itibaren genel seçime hazırlık için yüksek enflasyon pahasına yaratılan yüksek ve dengesiz büyüme.

Bu evreleri detaylandıralım. Kronik olarak cari açık ve dış finans bağımlılığı içinde olan Türkiye ekonomisi, 2017 CHS referandumu ve 2018 erken seçimlerine hükümetin parasal ve mali genişleme araçlarını harekete geçirmesiyle, borçlanmaya dayalı suni bir canlılık içinde girmişti. 2018 Haziran'ında seçim Cumhurbaşkanı Erdoğan'ın zaferiyle atlatıldığında, banka dışı firmaların döviz açığı 217 milyar dolar, kısa vadeli borçları 123 milyar dolar seviyesindeydi.<sup>7</sup> O yaz ABD ile yaşanan Rahip Brunson sürtüşmesi, bir ekonomik krizin tetikleyicisi oldu. Ekonomi tarihimizde tipik olarak gözlemlendiği üzere, söz konusu olan bir ödemeler dengesi krizi ve ulusal para üzerinde değer kaybı baskısıydı. Sonuç olarak 2018'in ikinci yarısından itibaren ekonomi durdu ve Tablo 1'de görüneceği gibi 2019 yılında kişi başı reel gelir artışı negatif olarak gerçekleşti. Bu da Şekil 1'in sol ekseninde görülen TL'nin değerindeki çöküşle birleşince, nominal dolar cinsinden kişi başı milli gelir 2013 seviyesinin gerisine düştü. Mart 2019 yılında yapılan yerel seçimlerde AKP kadrolarının 1994'dan beri yönetmiş olduğu İstanbul ve Ankara büyükşehir belediye başkanlıklarının kaybedilmesi böyle bir bağlamda gerçekleşti. Ekonomik durgunluk Covid-19 pandemisinin yoğun etkilediği ve pek çok işletmenin kapandığı 2020 boyunca da devam etti.

Ekonomik krizin açığa çıkışıyla birlikte, TL'nin alım gücünün düşmesine müsaade ederken ihracata yönelik büyümeyle cari açığı eritmeye çalışmak, iktidarın ekonomik krizden 'ileriye doğru kaçma' stratejisi haline geldi. Nitekim daralan yurtiçi tüketimin ekonomik yapı üzerinde dönüştürücü bir etkisi oldu: inşaat sektörü ve hizmetler nispeten küçüldü ve AKP döneminin çoğunda 1999 seviyesinin gerisinde seyretmiş olan imalat sanayinin GSYH içindeki payı tekrar yükselmeye başladı.<sup>8</sup> Bu sırada enflasyonu ve döviz kurunu kontrol altına almak için faiz artırımına gidilmesi gerektiğini savunan finans uzmanlarına karşı, Cumhurbaşkanı Erdoğan düşük faizin enflasyonist olmadığı şeklindeki teorisini ileri sürdü. 2018-21 döneminde hem cumhurbaşkanının direktiflerini yerini getirmeye hem piyasa baskılarına karşılık vermeye çalışan Merkez Bankası önemli miktarda döviz rezervi eritmiş, kurdaki büyük sıçramaları takiben

geç de olsa faiz artırımları yapmış, ancak bu artırımlar piyasa beklentilerinin gerisinde kaldığı için kurların yine de yükselmeye devam ettiği bir fasit sarmalın oluşumunu engelleyememiştir. Sonuçta 2019 Temmuz'undan başlayarak üç yılda üç Merkez Bankası başkanı istifa etmiş ya da Cumhurbaşkanı tarafından görevden alınmıştır.

**Şekil 1.** Devalüasyon ve enflasyon. Aylık veri: Enflasyon için TÜİK, kur için Federal Bank of St. Louis



2021'in ikinci yarısından itibaren yalpalama görüntüsü veren bu tutum yerini, 'Türkiye ekonomi modeli' adıyla daha yüksek perdeden savunulmaya başlayan bir düşük faiz politikasına terk etmiş ve Eylül 2021-Kasım 2022 arasında nominal politika faizi 10 puan düşürülmüştür (bkz. Demiralp, 2022). Bu model altında enflasyon 1990'lardan beri görülmeyen seviyelere yükselmiş, beklenen enflasyon karşısında politika faizi negatif reel seviyelere inmiş, bu da işletme ve hanehalkı borçluluğuna dayalı bir tüketim canlılığı yaratmıştır. Bu sayede 2021'de ve 2022'de yüksek ekonomik büyümeye geri dönülmüştür. Enflasyonun, zaten zayıflayan TL'nin değişim değerini daha da aşağıya çekmesini engellemek içinse adı konmamış bir sermaye kontrolleri sistemi peyderpey hayata geçmiştir. Döviz alım satımları üzerine getirilen vergiler, bankaların döviz hareketlerinin hükümet direktifleriyle seçici biçimde kısıtlanması ve Merkez Bankası'nın alışıldık kanallardan döviz toplayarak piyasaya arz etmesi bu kontrol



sisteminin unsurları arasındadır. Bu durum hükümete, ekonomik büyümeyi sürdürürken TL'nin değişim değerinin nispeten sabit tutulabildiği bir ortamda 2023 seçimlerine girme imkânı sağlayacaktır. İşsizlik de Kasım 2020 ile Kasım 2022 arasında %13'ten %10'a düşmüş, istihdam oranı %43'ten %49'a çıkmıştır.<sup>9</sup> Bu sırada emeklilikte yaşa takılanlara erken emeklilik imkânı sağlanması gibi, AKP hükümetlerinin daha önce ısrarla reddettiği bazı politikalar hayata geçirilmiştir. Maliye ve para politikasındaki genişlemeci politikalara eşlikçi olarak, muhalif siyasetçilere getirilen tutuklama ve siyaset yasağı gibi siyasi baskı politikaları da devam etmiştir.<sup>10</sup>

Hükümetin ortodoks iktisatçıların beklentilerinin uzağında ekonomik politikalar izlemesi, ilginç kuramsal tartışmaları beraberinde getirmektedir. Yeni ortaya çıkan faiz karşıtı söylemdeki dini unsurunu bir gerekçelendirmeden ziyade belirleyici bir sebep olarak gören bakış açısına (Tunca, 2022) katılmıyoruz çünkü hükümet daha önce faiz konusunda çeşitli politikaları pragmatik bir esneklikle uygulayabilmişti. İçeriği ne olursa olsun AKP'nin izlediği her politikayı 'neoliberalizmin' veya uluslararası finans sermayesinin isteklerinin bir yansıması olarak tanımlayan çizgiyi de hele ki sermaye kontrollerinin uygulandığı bir dönemde, isabetsiz buluyoruz. Nitelim Boratav gibi özenli sosyalist iktisatçılar, son döneme damga vuran politika eğiliminin, "neoliberal modelin uzun yıllar sadakatle izlenen finansal istikrar hedefinin ... reddi" (Boratav, 2022) ve "neoliberal istikrar kuralları[nın] çiğnen[mesi]" (Boratav, 2023) olduğunu teslim ediyor. Daha ilginç bir pozisyon ise Akçay'ın (2021b) dile getirdiği, 'sermayenin iç savaşı' tezidir: Ortodoks para politikasına dönüş çağrılarının Türkiye'deki geleneksel büyük sermaye çevrelerinde daha çok duyulması, buna karşın küçük ve orta ölçekli işletmeleri daha çok temsil ettiği düşünülebilecek MÜSİAD'ın hükümetin para politikasına destek açıklamaları yapmasını örnek gösteren bu tez, politikanın sermaye sınıfı bileşenlerinin tercih farklılıklarını yansıttığını ileri sürmektedir.<sup>11</sup> Bize göre, karar süreçlerinin son derece merkezileştiği bir kurumsal formasyonda, başlıca motivasyonu seçim kazanarak kamusal kaynaklar üzerindeki kontrolünü sürdürmek olan bir siyasi iradenin, öncelikle seçim sonuçlarını gözetten bir bakış açısıyla para politikasını belirliyor olduğu; sermaye gruplarının ise özel birikim stratejilerinin ne derece siyasi desteğe dayandığına bağlı olarak politikaya *reaktif* destek/eleştiri ifade ettiği, daha basit ve tatmin edici bir açıklama olarak görünmektedir. Nitekim 2023 seçimi öncesindeki son dönemde hükümet, seçim sonrası para politikasında nispeten ortodoksiye dönüş yapacağı sinyalleri vermiştir.<sup>12</sup> Bu dönüşün zamanlaması, sermaye sınıfı bileşenlerinin ihtiyaçlarından ziyade, hükümetin kısmen özerk siyasi ihtiyaçlarının zamanlamasıyla ilgili bir takvimle örtüşüyor.

Bununla birlikte, yeni ekonomi modelinin, bir kısmı iktidar partisini kısa vadede de siyaseten olumsuz etkileyecek maliyetleri bulunmaktadır. Öncelikle, ihracat hacmi büyüse de ihracat gelirleri yine de ithalat tutarının gerisinde kalmış ve cari açığın GSYH'ye oranı 2022'de %5,4 olarak gerçekleşerek 2013'ten beri en yüksek seviyeye çıkmıştır.<sup>13</sup> Yani ileriye doğru kaçıp krizi geride bırakmaktan ziyade krizi erteleme sonucu alınmıştır. Modelin muhtemelen bir bedel olarak göze aldığı yüksek enflasyon ise katlaşılarak devam etmektedir. Düşük faiz politikasının tasarrufları konuta yönlendirmesi, inşaat maliyetlerindeki artış ve yabancılara döviz girişi karşılığı vatandaşlık veren politikalarla birleşince, konut fiyatları şişmiş ve özellikle büyük şehirlerde barınma zorlukları ortaya çıkmıştır. Şubat 2023 deprem felaketi de bu zorlukları katmerlemiştir.

Tüm bu gelişmeler, emekçi eylemliliği üzerinde özellikle 2016'daki OHAL'den beri daha otoriter biçimde uygulanan baskıyla birlikte, özellikle sabit gelirli için önemli kayıpları beraberinde getirmiş bulunmakta. Oyvat'ın (2022) saptamasına göre, toplam ücret ödemelerinin milli gelirden aldığı pay, 1999-2001 döneminde önemli bir düşüş yaşadıktan sonra AKP'nin ilk yıllarında yatay bir seyir izlemiş, 2007'den itibaren (çalışan nüfus içinde ücretlilerin oranının artış eğrisine mukabil olarak) bir artış trendine girmişti. 2016 asgari ücret zammıyla birlikte %32 zirvesini gören bu pay, birkaç yıl durağan seyrettikten sonra 2019'dan sonra büyük bir düşüş yaşadı ve 2022 itibarıyla (%24 ile) AKP döneminin başındaki seviyenin altına inmiş oldu. Kendi hesabına çalışan kişilerin gelirlerinin de bu paya dahil edilmesiyle yapılacak bir emek payı hesabında ise gerileme daha çarpıcı: Buna göre, 1999'da %50'yi aşan, 2016'da hala %45'in üstünde olan bu pay 2022'de %35'in altına inmiş durumda (Oyvat, 2022). Emek payındaki bu düşüşte, Covid-19 pandemisi sırasında çalışanlara verilen desteğin mütevazı kalması da rol oynamış olmalı. Ayrıca seçici faiz rejiminde düşük maliyetli fonlara erişim sağlayabilen sermaye grupları; kur arbitrajı ve emlak spekülasyonu üzerinden hızlı birikim yapma olanağı bulunca, milli gelirden aldıkları pay da artmış olabilir.

Milli gelir hesabı üzerinden izlenen emek payındaki düşüş, gelir dağılımı verisinde beklenen biçimde kendini göstermiyor. AKP döneminin çoğunda yatay bir seyir izlemiş bulunan (dağılım eşitsizliğini gösterir) Gini katsayısı 2020'de 0.410 ile son on yılın zirvesine çıkmış olmakla birlikte, bu değer bir önceki yıl 0,395 ve bir sonraki yıl 0,401 ile trende geri dönmesi, izlenimi bulanıklaştırmaktadır.<sup>14</sup> Gelir dağılımı verisinin kaynağını oluşturan (ve zaten serveti ölçmeyen) Gelir ve Yaşam Koşulları anketlerinin toplumun en tepesindeki bireylere muhtemelen erişememesi, örnekleme giren geniş toplumsal kesimlerin ise kendi içlerindeki gelir dağılımının pek değişmemiş olması olasıdır. Nitekim, asgari ücret artışları

enflasyon karşısında reel olarak yetersiz kalsa da diğer tüm reel ücretlerin daha da hızlı eridiğini, bu anlamda geniş tanımlı emekçi sınıflar arasında eşitleyici bir satın alma gücü kaybı yaşandığını tahmin edebiliriz.

Özetle, Türkiye 2018'in ikinci yarısından 2020 sonuna kadar kur artışları ve ekonomik durgunluk yaşadı. Durgunluğun kişi başı gelir üzerindeki etkisi, düzensiz göçmenler hesaba katılırsa, belki de resmi istatistiklerde görünenden biraz daha olumsuz oldu. 2019'daki yerel seçim yenilgisi ardından, bir sonraki genel seçime hazırlık için farklı bir yaklaşım izleyen hükümet, faizleri düşürmeye ve kuru sermaye kontrolleriyle sabitlemeye yönelik bir politika izleyerek ekonomik büyümeyi ve istihdam artışını önceliklendirdi. Ancak bu yaklaşım da yüksek enflasyonla sonuçlandı. Sıradaki kısımda, seçmen tavırlarının bu süre zarfındaki değişimine dair, anket verisine dayalı tespitler ileri süreceğiz. Fakat ekonomik kaynaklı oy değişimleri, oy davranışının temel parametrelerine ilaveten ve onlarla etkileşim içinde söz konusu olabilir. Bu yüzden, aşağıda önce seçmen davranışının dayandığı kültürel, sınıfsal ve diğer parametrelere dair kuramsal tartışmaları ele alacağız ve Dünya Değerler Araştırması verileri ışığında bunları somutlaştıracğıız. Daha sonra 2018-23 KONDA verileri ışığında seçmen eğilimlerinde ekonomiyle ilişkilendirilebilecek değişiklikleri inceleyeceğiz.

### **Sınıf, Ekonomik Oy ve Seçmen Tercihleri**

*Türkiye'de seçmen davranışının temel parametreleri ve Dünya Değerler Araştırması verileri*

Ekonomik gelişmelerin seçmen tavırlarına nasıl etki edeceğini ele almadan, konuyla ilgili kuramsal kavramları kısaca tartışmak gerekli olacaktır. Bunlardan 'sınıfsal oy', 'ekonomik oy' ve kimlik temelli grupları birbirinden ayıran 'sosyal yarılma hatları' kavramlarını önemli görüyoruz. 'Sınıfsal oy', ekonomik yapı içinde belirli bir sınıfsal konuma sahip seçmenin, o sınıfın çıkarlarını temsil eden partiye oy vermesi beklentisini ifade eder.<sup>15</sup> Sınıfsal oy mekanizması, seçmenin belirli partilere bağlılığını bir ekonomik temele oturtma, diğer bir deyişle oy davranışında değişimden çok yapısal devamlılığı açıklamaya yönelik bir kavramdır. Siyaset bilimi literatüründe ele alındığı biçimiyle 'ekonomik oy' ise, yakın dönem ulusal ekonomik performansına göre seçmenin iktidardaki lideri/ partiyi seçimlerde ödüllendireceği ve cezalandıracağı beklentisini ifade eder. Seçmenin parti ile kurduğu bağlılık ilişkisinin birincil kaynaklarını tartışmayan bu kavram, yalnızca oy davranışında değişim istikametini tahmin etmeye yarar: Eğer ekonomi kötü gidiyorsa iktidardakilerin yeniden seçim kazanmaları zorlaşacaktır. Diğer bir deyişle, yapıdan ziyade değişimi açıklamaya yönelik bir kavramdır. Ekonomik oy hipotezi, tüm seçmenlerin ekonomik seçmenler olduğunu varsaymaz: Muhakkak ki ekonomideki gelişmelerle ilgisiz seçmenler

vardır, pek çok seçmen de ekonomik olmayan nedenlerle tuttıkları partinin pozisyonunu destekler biçimde partizan ekonomik kanaatler geliştirecektir. Fakat oy tercihini objektif ekonomik koşullara göre güncelleyen az sayıda seçmenin varlığı bile ulusal düzeyde tutarlı bir ekonomi-seçim sonucu ilişkisini yaratacaktır.<sup>16</sup> Elbette ki söz konusu ilişki, bu türden seçmenlerin oranı düşük olduğu ölçüde zayıf kalacaktır.

Resmi seçim sonuçları ve makro ekonomik göstergeler üzerinden 1950'den 2004'e Türkiye'de yapılan ulusal ve yerel seçimlerin tamamını inceleyen Akarca ve Tansel (2006) seçimden önceki bir yıl boyunca milli gelir arttıkça ve enflasyon düştükçe iktidar partisinin (veya koalisyonun büyük partisinin) oy oranının olumlu yönde değiştiğini saptamıştır. Anket verileri üzerinden bireylerin oy tercihlerini inceleyen çalışmalar da ekonomik performanstan daha memnun olan seçmenlerin iktidar partisine oy verme niyetinin daha yüksek olduğunu, bu sonucun partizanlık, dindarlık, etnisite gibi değişkenler istatistiki olarak sabit tutulduğunda da gereği olduğunu göstermiştir (bkz. Aytaç, 2022; Çarkoğlu ve Kalaycıoğlu, 2021). Öte yandan ekonomik memnuniyetin nasıl oluştuğu da ayrı bir tartışma konusu. Yağcı ve Oyvrat (2020) iki yıllık anket verileri üzerinden yaptıkları çalışmalarında, ekonomiden daha memnun olan seçmenlerin gerçekten de önceki bir veya iki yıllık süreçlerde daha yüksek bireysel gelir artışı yaşamış insanlar olduğunu hesaplamıştır. Bu objektif dayanağa ilaveten, kişilerin hangi televizyon kanalında haber izledikleri de ekonomik memnuniyet seviyelerini önemli ölçüde etkilemekte, bu sonuçlar aynı partinin partizanları arasında dahi önemli bir fark yaratmaktadır. Yani partizan kutuplaşmanın arttığı, bir yandan da medya üzerinde hükümet kontrolünün gittikçe daha sıkı hale geldiği bir ortamda objektif ekonomik durumla kanaatler arasındaki bağlantı zayıflayabilir. Aytaç'ın (2022) sunduğu anket verileri, iktidar yanlısı seçmenlerle muhalefet yanlısı seçmenlerin ekonomiye dair algılarının 2015-19 döneminde birbirinden uzaklaştığı izlenimi vermektedir.

Ekonomik oy mekanizmasının en çok oy güncellemesine dair bir iddia taşıdığını belirtmiştik. Seçmen ile parti arasındaki ilişkinin birincil kaynaklarına eğildiğimizdeyse dikkate almamız gereken 'sosyal yarılma' (*social cleavage*) hatları olacaktır. Belirli sosyal kimliklere sahip grupların, kendilerini temsil ettiklerini düşündükleri partilerin destekçisi olma durumunu ifade eden sosyal yarılma hatları; din, mezhep, etnisite vb. temelli olabilir; 'sınıfsal oy' da sosyal yarılma hatlarıyla şekillenen oy davranışının bir bakıma özel bir varyantıdır. Bir toplumun siyasi formasyonunu şekillendiren önemli yarılma hatları birbirlerini kesen birkaç eksen oluşturabilir, ya da tek bir eksen üzerinde örtüşerek katmerli bir hal alabilir. Siyasal uzamdaki önemli tartışmaların tek eksene indirgenebildiği

toplumlarda bu eksenin iki ucu genelde sol-sağ terminolojisiyle ifade bulmaktadır (Stimson vd., 2012). Bununla birlikte 'sol' ve 'sağdan' ne anlaşıldığı da bağlamsal olarak değişebilir. 1970'lerden beri Batı toplumlarında sol-sağ ayrımının ekonomik görüş ayrılıklarından ziyade post-materyal değerlerle ilgili hale geldiğine dair tartışmalar çokça yapılmıştır (Inglehart, 1990). Yağcı (2022), 1990-2018 arasındaki altı WVS anketini inceleyerek Türkiye'de bireylerin sol-sağ cetvelinde kendilerini yerleştirme biçimlerinin her şeyden çok sekülerizme dair tavırlarıyla ilintili olduğunu göstermiştir.

Sol-sağ ayrımını da kapsayacak şekilde Türkiye siyasetini şekillendiren sosyal yarılma hatlarıyla ilgili en çok referans verilen kuramsal çerçeve ise Mardin'in (1973) Shils (1961) ve Lipset & Rokkan'dan (1967) ilhamla Türkiye'ye uyarladığı 'merkez-çevre' olabilir. Bu çerçeve modern Türkiye'deki en önemli siyasal yarılma hattının sekülerleşmiş askeri ve sivil bürokrasi ile onlara eklenmiş entelektüellerin oluşturduğu bir merkez ile çevredeki dindar halk kitleleri arasında olduğuna işaret eder.<sup>17</sup> Bu yerleşimde mütedeyyin kimlikteki bireyler, bu kimliği temsil ettiği düşünülebilecek AKP tarafında yer alacak, seküler kesimler muhalefet partilerini tercih edecektir. Söz konusu kimliklerin ekonomik sınıfları çapraz kesiyor olması teorik olarak mümkün olsa da alt sınıflar arasında mütedeyyin kimlik güçlü olduğu ölçüde sağcı bir parti olan AKP bu sınıflardan daha kolay oy alacak, daha soldaki daha seküler partiler ise alt sınıflara hitap etmekte zorlanacaktır. Ayrıca kimliksel yarılmanın derinliğine koşut olarak da ekonomik performansa dayalı oy güncellemeleri zayıf kalacaktır.

Merkez-çevre kuramı kuramsal ve ampirik eleştirilere uğramıştır. Marksist bir bakış açısından bu kuram, sınıfsal çatışmaları mistifiye eden bir kültürel farklılaşma imgesini önceliklendirdiği gerekçesiyle eleştirilebilir. Fakat seçmen gerçekten de sınıfsal pozisyonu değil de kültürel yarılmaları takip eder bir oy davranışı gösteriyorsa—ki bunu ampirik olarak izlemek mümkündür—seçmenlerin neden bu 'yanlış bilince' sahip olduğunun tarihsel bir açıklaması olarak merkez-çevre kuramından faydalanmanın mümkün olduğunu düşünüyoruz. İkinci bir kuramsal eleştiri, çevreyi temsil ettiği ileri sürülen siyasi aktörlerin uzun süredir devlet iktidarının ortağı olduğunu, bir bakıma merkezi fethettiğini veya asla merkezden ayrışmamış olduğunu ileri sürer (Aytürk ve Esen, 2022). Söz konusu yarılmayı, merkez-çevre terminolojisine yapışık olan tarihsel bagajdan ayırarak basitçe dindar-seküler kesimler arasındaki bir kültür savaşı (*kulturkampf*) olarak ifade etmek daha doğru olabilir (Kalaycıoğlu, 2012).

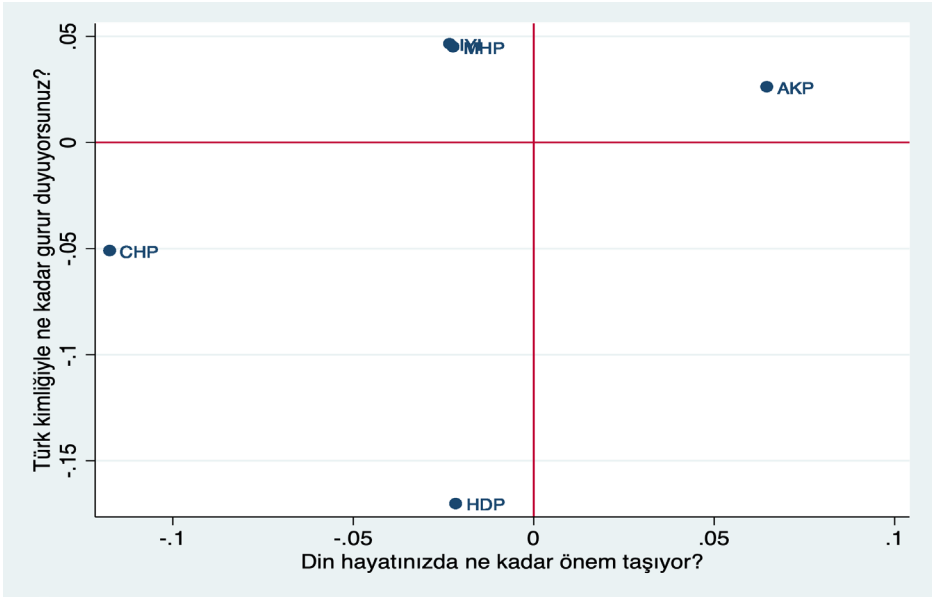
Merkez-çevre kuramının ampirik geçerliliğine dair eleştiriler ise temel itibarıyla bu tezin siyasal formasyondaki yapısal sürekliliği abarttığı (Wuthrich, 2013)

ve alternatif yarılma hatlarını hesaba katmadığı (Bakiner, 2018) yönündedir. Özellikle Türk milliyetçiliği ile Kürt hareketi arasındaki yarılmanın, siyasal kimlikleri dindar-seküler ayrımı kadar ve ona indirgenemeyecek biçimde etkilediğini ileri sürebiliriz. Nitekim Çarkoğlu ve Hinich (2006), seçmenlerin çeşitli konularda partilere uzaklıklarına dair (2001 yılından) veriler üzerinden yaptıkları bir uzamsal analizde, Türkiye'deki siyasal uzamı etkin biçimde temsil eden iki eksenin kabaca (sekülerlik karşısında) dindarlık ve (Kürtlerin talepleri karşısında) Türk milliyetçiliğine tekabül ettiğini tespit etmektedir.

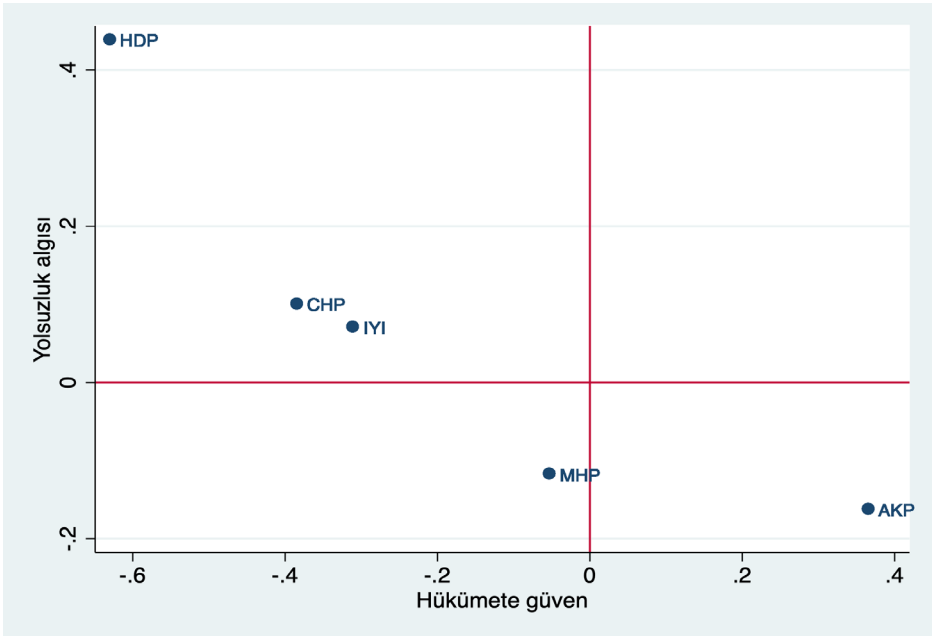
Son yılların siyasi gelişmelerini de dindarlık ve milliyetçilik şeklinde adlandırılabilir iki eksende farklılaşma gösteren partiler arası stratejik etkileşimler üzerinden okumanın faydalı olduğunu düşünüyoruz. Belirli bir süreklilik taşıyan bu yerleşimi kaba hatlarıyla göstermek için Türkiye'de 2018 başlarında yapılmış olan son Dünya Değerler Araştırması'ndan veriler kullanacağız. Aşağıdaki Şekil 2'de her partiye oy vereceğini belirten seçmen grupları için, dindarlık ve milliyetçilik ölçüsü olarak görülebilecek iki değişken cinsinden ortalama göreceli değerler (0 değeri ülke ortalamasına tekabül edecek şekilde) verilmiştir. Başlıca partilerin, bu iki eksenli uzamda kabaca bir çizgi oluşturacak şekilde dizilmiş olmayıp bir çokgenin kenarlarına dağılmış görünmesi, bize bu iki konudaki ayrışmaların tek bir eksene indirgenemeyeceğini göstermektedir. CHP ve AKP seçmenleri, dindarlıkla tanımladığımız yatay eksenin iki karşı kutbunu oluştururken, milliyetçilikle tanımlanan dikey eksenindeyse Halkların Demokratik Partisi'nin (HDP) karşı kutbunda Milliyetçi Hareket Partisi (MHP) ve İYİP seçmenleri bulunmaktadır.

Dikkat çeken bir husus, MHP ile, araştırma tarihinden kısa bir süre önce o partiden ayrılan siyasetçilerin kurduğu İYİP'in seçmenlerinin birbirlerinden ayırt edilemeyecek şekilde örtüşmesi. Bu durum, aynı tarih itibarıyla bu iki parti seçmeninin farklı demografik profiller sergilemesine rağmen gerçekleşmektedir: Gelir seviyesi ve şehirlilik gibi demografik değişkenler açısından İYİP seçmenleri, MHP değil CHP seçmenleriyle benzerdir. Bir başka farklılaşma boyutu, parlamenter sistemde muhalefetin bir parçası olan MHP'nin başkanlık sistemine geçiş sürecinde AKP'ye destek vermesine paralel olarak MHP'den koparak yeni bir parti olarak ortaya çıkan İYİP seçmenlerinin, ülke yönetiminden—MHP'de kalan seçmenlerinin aksine—hayli şikayetçi olmaları. Bu da Şekil 3'de görünmektedir. Diğer bir deyişle, İYİP; maddi demografik özellikler açısından CHP seçmeniyle benzeşmekle birlikte MHP seçmeniyle aynı temel değerleri paylaşan bireyleri, ülke yönetimine dair şikayetler vesilesiyle kendine çekerek kendine bir taban oluşturmuştur.<sup>18</sup> Bu parti seçmenlerinin milliyetçilik konusunda zıt kutuplarda yer aldıkları HDP seçmenleriyle aynı muhalif platforma ne derece omuz vereceği, iktidar değişimi ihtimalini şekillendirebilir.

**Şekil 2.** Parti seçmenlerinin dindarlık (yatay) ve milliyetçilik (dikey) açısından ortalama konumları. Veri: Dünya Değerler Araştırması 2018



**Şekil 3:** Parti seçmenlerinin hükümete güven (yatay) ve yolsuzluk algısı (dikey) açısından ortalama konumları, Veri: Dünya Değerler Araştırması 2018



Downs'un (1957) önderliğini ettiği uzamsal kuram bakış açısından bu grafiklere bakıldığında, ortalama seçmenin oy kararı için en çok önemseyeceği eksen üzerindeki (eksendeki değişken için ülke ortalamasını ifade eden, bu yüzden en çok kişiye yakın bulunan) 0 noktasına yakın konumlanmayı başaran partinin veya partiler ittifakının seçimde sayısal bir avantaj elde edebileceği düşünülebilir. Ancak seçmenlerin hangi eksenini başlıca karar kriteri olarak göreceği sabit olmayıp, siyasi elitlerin stratejik çabalarıyla yönlendirilecek değişken bir durumdur. 2018'den bugüne, iktidar bloğu elitleri, kimlik ve değer çatışmasının seçmenin karar kriterlerindeki belirleyici niteliğini koruması yönünde çaba göstermekte; muhalefet elitleri ise ekonomik bozulma, yolsuzluk ve otoriterliğe dair şikayetler etrafında kurulacak başka bir eksen boyunca seçmenin hizalanmasını sağlayarak bir muhalif çoğunluk kurma yönünde hamlelerde bulunmaktadır. Özellikle (nihai yarışın iki taraf arasına indirgeneceği) cumhurbaşkanlığı seçimindeki yönlendirmesinin, Şekil 2'de görülen değerler üzerinden mi, yoksa Şekil 3'de görülen performans temelli algılar üzerinden mi gerçekleşeceği, bu çabalara bağlı olacaktır. Parti grupları bazında ifade edersek, muhalefetin en büyük aktörü CHP'nin, kuracağı bir geniş platform içinde hem HDP hem İYİP seçmenlerini (ve muhalefete katılan daha küçük sağ partilerin seçmenlerini) bir araya getirebilme yeteneği, seçimin kaderini belirleyebilir. Milliyetçilik açısından zıt kutuplarda yer alan seçmen gruplarından birine yaklaşmak için sarf edilecek çabaların diğer kutuptaki seçmenleri itmesi olasıdır. Fakat muhalefet elitlerinin bu konudaki çabaları da ekonomik kaynaklı memnuniyetsizliğin artması ölçüsünde kolaylaşacaktır. Bu durumda seçmenin ekonomik durumdan memnuniyetinin ve iktidara yönelik tutumlarının nasıl değiştiğini veriler üzerinden incelemek gerekli olacaktır. Mardin'in kuramsal çerçevesindeki 'merkeze' yakın durduğu düşünülebilecek yüksek eğitilmiş ve yüksek gelirli kesimlerden daha çok oy almış muhalefet partilerinin, alt gelir gruplarına hitap edebilme yeteneğinin değişip değişmediği incelenmeye muhtaç bir konu.

Bu konuyu irdelemek için ilki Şubat 2018 ve ikincisi tam beş yıl sonra Şubat 2023'te aynı metodoloji ile KONDA araştırma şirketi tarafından Türkiye'yi temsil niteliği olan örneklemelere yüz yüze uygulanan iki anketin verilerini karşılaştırmakta fayda görüyoruz.

### *2018-2023 arasında seçmen eğilimlerinde değişim: KONDA verilerinin incelenmesi*

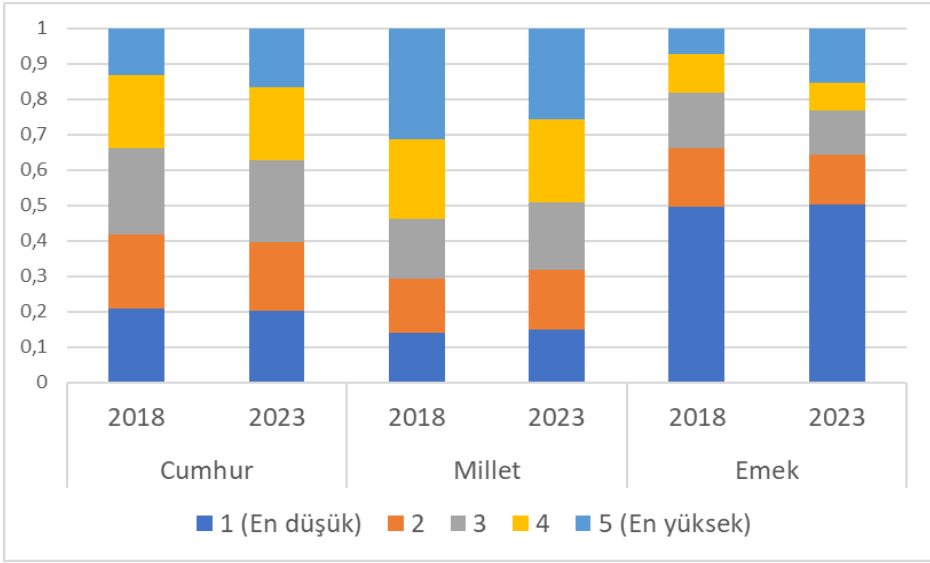
KONDA Barometre anketleri, çok aşamalı (tabakalı) bir metotla her ay Türkiye genelinden olasılıksal seçilen mahallelerde, cinsiyet ve yaş kotası kullanılarak seçilen bireylere uygulanmaktadır. Hız ve maliyet açısından tercih edilen kota yöntemi birey örnekleminin olasılıksal olmasını engellemekle birlikte, KONDA



verilerinin idari verilerle uyumu genelde yüksektir ve her halükârda anketlerin aynı metodolojiyle tekrarlanması burada ilgilendiğimiz zamansal karşılaştırma için uygun durumu sağlamaktadır. İncelememize, anket katılımcılarını kişi başına düşen hane halkı geliri cinsinden beş eşit dilime ayırdığımızda her bir gelir diliminin (gelecek seçimde oy verme niyeti taşıdığı parti açısından) parti seçmenleri arasında ne kadarlık bir oran teşkil ettiğini tespit ederek başlayalım. Aşağıdaki Şekil 4'te beş büyük partinin seçmenleri hem Şubat 2018 hem Şubat 2023 için üç seçim ittifakı biçiminde gruplandırılarak gösteriliyor. AKP ve MHP seçmenleri Cumhuriyet İttifakı altında, CHP ve İYİP seçmenleri Millet İttifakı, HDP seçmenleri de Emek ve Özgürlük İttifakı çatısı altında gösterilmekte. Bu yerleşimde ilk göze çarpan nokta, seçmenleri içinde en alt gelir grubunu en yüksek oranda barındıran partinin HDP / Emek ve Özgürlük İttifakı olduğu. Bu gelir dilimi (tanımladığımız diğer tüm beşte birlik dilimler gibi) toplumun %20'sini oluştururken söz konusu ittifak seçmenlerinin yarıya yakını oluşturuyor. Genel örüntüyü de şöyle özetleyebiliriz: Şubat 2018 itibarıyla, Kürtlerin yoğunlaştığı en alt gelir dilimindeki bireyler, ülke nüfusundaki oranlarının (%20'nin) çok üstünde bir oranda (%50) HDP, ülke oranına yakın bir oranda AKP, bu orandan daha düşük oranlarda diğer parti seçmenleri arasında yer alıyordu. AKP için alt-orta ve orta gelir grupları ön sıraya geçiyor, üst-orta ve üst gelir grupları ise CHP ve İYİ Parti seçmenleri arasında çokça yer alıyordu. Kısacası, HDP alt gelir, AKP ve MHP orta gelir, CHP ve İYİ ise üst gelir dilimlerinden (toplamdan alabildikleri oy oranlarına nispetle) çok oy alan partiler görünümündeydi.

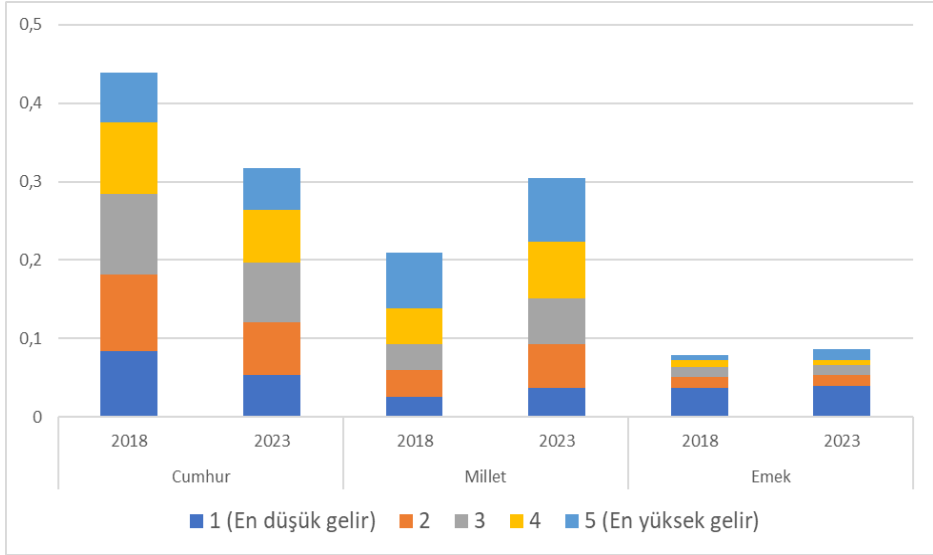
Aynı grafikteki Şubat 2023 verilerine baktığımızda, bu alışıldık örüntünün alt üst olmadığını ama belirgin bir değişim geçirdiğini gözlemliyoruz. Öncelikle, 2018'e kıyasla, tüm gelir dilimleri arasındaki oy davranışı farkları azalmakta, diğer bir deyişle partiler oy alabildikleri gelir grupları açısından birbirlerine benzeşmektedir. Buradaki en önemli değişimler AKP, CHP ve İYİ Parti'ye ilişkin. 2018'in aksine 2023'te İYİ Parti alt-orta, CHP ise orta gelir grubundan (toplamdan alabildikleri oy oranına nispetle) çokça oy alabilmektedir. Sonuç olarak, eğer gelir dilimleri 'sınıf' kavramı için anlamlı bir ölçü olarak kabul edilirse, muhalefet partileri orta sınıflaşma yönünde mesafe kat ederken, AKP'liler arasında üst sınıf öne çıkmaya başlamıştır. Bunun nispi bir dönüşüm olduğunu hatırlatalım.

**Şekil 4.** Parti seçmenleri içinde beşte birlik gelir dilimlerinin oranları. Veri: KONDA Barometre anketleri



Öte yandan, en alt gelir dilimi her iki yıl için de Cumhur İttifakı'na oy verenlerin %20 civarını teşkil ediyor görünmesine rağmen, bu görüntü de bir bakıma yanıltıcıdır çünkü oy tercihiyle ilgili soruya ("kararsız" ve "oy vermem" yanıtları dahil olmak üzere) herhangi bir yanıt verenler arasında en alt gelir grubunun oranı 2018'den 2023'e artmış durumda. Bu yüzden, aynı veriye başka bir açıdan bakmak üzere parti bloklarının toplam oylarını da karşılaştıran bir gelir kırılımına Şekil 5'te yer veriyoruz. Buna göre, 2018'de en alt gelir grubunun (kararsızlar dağıtılmadan) %41,7'si Cumhur İttifakı partilerine oy verirken, 2023'te bu oran %26,6 oluyor. En alt gelir grubunda bu şekilde gerçekleşen yüzde 36'lık nispi kayıp, gelir dilimi yükseldikçe azalmaktadır. Bu değişimler, Cumhur İttifakı seçmenlerinin ortalamanın üstünde zenginleştiği (ya da ortalamadan daha yavaş yoksullaştığı) bir 'partizan ekonomik büyüme' nedeniyle de gerçekleşmiş olabilir, görece yoksul seçmenlerin AKP'yi terk ettiği (veya görece varlıklı seçmenlerin AKP'ye yöneldiği) bir 'oy kayışı' nedeniyle de gerçekleşebilir. Bu iki durumdan hangisinin geçerli olduğunu, eldeki yatay kesit verileriyle tespit etmek mümkün değil. Yine de toplam oy oranlarındaki değişim istikametini de göz önünde bulundurarak 'oy kayışı' senaryosunun daha olası olduğunu düşünüyoruz. (Şunu hatırlatalım: şekildeki oy oranları yalnızca gelir sorusunu yanıtlayanlar üzerinden hesaplandığı için anketten çıkarılabilecek seçim sonuç öngörüsünü yansıtmaz).

**Şekil 5.** Partilerin toplam oyları (kararsızlar dağıtılmadan). Veri: KONDA Barometre anketleri



Bu manzara, parti seçmenlerinin sosyoekonomik profillerindeki değişim dinamiğini doğru bağlama oturtmak için dikkate alınması gereken veriler sağlamaktadır. Buna dayanarak, geleneksel olarak Cumhur İttifakı'nın ana oy kaynağını oluşturmuş olan, gelir dağılımının alt, alt-orta ve orta dilimlerindeki bireylerin Cumhur İttifakı partilerinden kararsızlara ve Millet İttifakı partilerine kaymaya başladığını, böylece iki rakip bloğun seçmenlerinin gelir seviyesi adına birbirine daha çok benzeştiğini belirtebiliriz. Cumhur İttifakı toplamı için yaptığımız bu saptamaların (burada ayrıca görselleştirmedemediğimiz) AKP seçmenleri için de geçerli olduğunu belirtelim. Gelir seviyesi düşükçe artan iktidardan koğuş eğiliminin ekonomik gelişmelerle yakından ilgili olduğunu düşünüyörüz.<sup>19</sup>

Her iki anket katılımcılarına doğrudan doğruya ekonomik durumla ilgili yöneltilen sorular, bu saptamamızı temellendirmek için ek veri sağlamaktadır. "Bir yıl önce 100 lira ödediğiniz bir ürüne bugün kaç lira ödüyorsunuz?" sorusuna verilen yanıtların ortalaması Şubat 2018'den Şubat 2023'e 150'den 336'ya çıkmış, diğer bir deyişle sokakta algılanan yıllık enflasyon %50'den %236'ya yükselmiştir.<sup>20</sup> Enflasyonla ilgili kaygı, çeşitli ekonomik meselelerin ülke ekonomisinin öncelikleri arasındaki yerine dair sorularda da kendini göstermektedir. Şubat

2018’de anket katılımcılarına göre ülkenin en önemli ekonomik meselesi olarak birinci sırada açık farkla işsizlik, ikinci sırada ise eşitsizlik geliyordu. Arkasından gelen döviz kuru, enflasyon ve vergilerin yüksekliği ise birbirlerine yakın oranda tercih edilen üç mesele olmuştu. 2023’te ise seçenek olarak sunulan aynı beş mesele arasında enflasyon, işsizlik, kur, eşitsizlik ve vergiler şeklinde bir sıralama bulunmaktadır. Özellikle enflasyon konusundaki şikâyetin sıralamanın ilk sırasını hem de açık bir farkla alarak işsizliğin önüne geçişi dikkat çekmektedir. Enflasyona dair şikâyet yaygınca paylaşılacakla birlikte, en çok şikâyet eden gruplar arasında devlet memurları ve işçiler, son sırada serbest meslek sahipleri ve işsizler göze çarpmaktadır. Bu sırada, örneklemimize bakılırsa işsizlik oranının 2018’den 2023’e düşmüş olduğunu, bu durumun da daha önce not edilen resmi verilerle uyumlu olduğunu not edelim.<sup>21</sup> Para politikasına dair ekonomik kuramlarda ‘Phillips eğrisi’ adıyla konu edilen (kısa vadeli) işsizlik / enflasyon dilemması cinsinden ifade edersek, hükümet son iki yıldır tercihini yüksek enflasyon pahasına büyüme ve istihdam yaratma yönünde ortaya koymuş bulunmakta, bu tercih de farklı ekonomik gruplar tarafından farklı biçimlerde karşılanmaktadır.

Peki, ödünleşmelere konu olabilen bu çeşitli ekonomik hedeflerin ötesine geçtiğimizde, seçmenin kendi subjektif değerlendirmesine göre genel ekonomik durum nasıl değişti? Beş yıl arayla yapılan her iki araştırmada, araştırma katılımcılarından son bir yılda hükümetin politikalarının gerek kendi bireysel ekonomilerini gerek ülke ekonomisini nasıl etkilediğini değerlendirmeleri istenmiştir. Bu sorular ekonomik gidişattan duyulan genel memnuniyeti ölçmeye yöneliktir. Bu alanda beklenen değişimi gözlemliyoruz. Şubat 2018’de bireysel durumunun son 1 yıl içinde olumsuz yönde değiştiğini düşünenler %57 iken bu oran 2023’te %73’e çıkmıştır. Aynı oran ülke ekonomisi söz konusu olduğunda %55’ten %74’e çıkmış, ülke ekonomisinin gidişatına verilen ortalama not 5 üzerinden 2,4’ten 2,1’e düşmüş durumdadır.

Bununla birlikte, ekonomik gidişata dair algılar olumsuz yönde değişse de eğer seçmen bu olumsuzluğun sorumluluğunu iktidardaki lidere yüklemiyor veya iktidar için daha iyi ve gerçekçi alternatiflerin bulunduğunu düşünmüyorsa, oy davranışı değişmeyebilir. Bu konuya ışık tutmak için beş yıl arayla yapılan her iki araştırmada seçmenlere “Erdoğan yerine başka birisi seçim kazanıp iktidara gelirse ekonomi bundan nasıl etkilenir?” sorusu da sorulmuştur. Magaloni’nin (2006) daha önce Meksika bağlamında gösterdiği üzere bu soru, iktidardaki liderin adeta rejimle özdeşleştiği otoriterleşmiş rejimlerde seçmen davranışını tahmin etmek için kullanışlı bir veri kaynağı sağlamaktadır. Şubat 2018 araştırmasındaki ilginç bulgulardan biri, bu soruya dair algıların, ekonomik

durum deęerlendirmelerinin aksine daha ok iktidar lehine seyretmesi idi. Yani ekonomiden memnun olmayan bir grup semenin Erdoęan giderse durumun daha da ktleŖeeđinden korkması sz konusuydu. Ŗubat 2023'e gelindiđinde ise sz konusu senaryoya dair olumsuz ve olumlu beklentiler birbirlerine denk bir noktaya gelmiŖ durumdadır. Erdoęan'dan baŖkasının iktidarında ekonominin daha ktye gideceđine inananlar beŖ yılda %41'den %36'ya inerken, daha iyiye gideceđine inananların oranı %26'dan %37'ye ıkmıŖ grnmektedir. Gelir dilimleri aısından baktığımızdaysa, bu konudaki en byk deęiŖim, en alt gelir diliminde yaŖanmıŖtır. En alt gelirliiler arasında artık iktidar deęiŖiminin ekonomiyi olumlu etkileyeceđine inananlar (%39), olumsuz etkileyeceđine inananlardan (%33) daha byk bir oran teŖkil etmektedir.

Yukarıda ele alınan soruya verilen cevaplar, ortalama semenin ekonomik gidiŖat aısından en az iktidardaki lider Erdoęan kadar iyi alternatifler tasavvur edebilir hale geldiđini gstermektedir. Fakat bu soruyu yanıtlarken semenin hangi hayali alternatifleri hesaba kattığı ayrıca irdelenmelidir. Diđer bir deyiŖle, eđer sz konusu alternatif adaylar seim pusulasında yer almıyorsa, ekonomiden Ŗikayeti semen yine de iktidardaki lideri tercih edebilir. Semen davranıŖı literatrnn, zellikle baŖkanlık rejimleri iin ortaya koyduđu bir olgu, baŖkanlık iin yarıŖacak bireysel aday profilinin nemidir. Semen alıŖmalarındaki klasik 'Michigan okulu' yaklaŖımı (Campbell vd, 1960), oy davranıŖını etkileyen kk (toplumsal yarılma hatları vb.) ve yakın faktrlerin (yakın dnem ekonomik koŖullar vb.) teŖkil ettiđi ve oy kararına yaklaŖtıca daralan bir 'nedensellik hunisinde' karar noktasının olduka yakınına yerleŖen bir aıklayıcı faktr olarak semenin adaylara dair sahip olduđu fikirleri koymaktadır. Yani bireysel aday profili nemlidir. Ŗubat 2023 araŖtırmasında anket katılımcılarına, iki aday arasında gerekleŖecek bir cumhurbaşkanlığı seimi iin Recep Tayyip Erdoęan ve Kemal Kılıdarođlu'ndan hangisini seecekleri sorulmuŖtur. (Diđer olası adaylara dair sorular maalesef ankette yer almamıŖtır). Buna gre katılımcıların %41,3' Erdoęan'ı, %37,3' Kılıdarođlu'nu tercih etmiŖ, geri kalan %21,4 ise kararsız kalmıŖ ya da oy vermeyeceđini ifade etmiŖtir.<sup>22</sup> İlaveten, alt sınıfların iktidar blođunu daha hızlı terk ettiđine ynelik olarak yukarıda parti oyları iin gzlemlenmiŖ olduđumuz olgu, cumhurbaşkanlığı seimi iin geerliliđini yitiriyor. 2018'den 2023'e Erdoęan'ın semenleri arasında en st gelir grubunun oranı artsa da en alt gelir grubunun da oranı artmıŖ, toplamda da Erdoęan 5 yıl iinde nemli bir oy kaybı *yaŖamamıŖ* grnyor. Ekonomik memnuniyetsizliđini meclis seimlerinde gstermeye hazır olan bazı semenler, cumhurbaşkanlığı seimi iin alternatif Kılıdarođlu olduđunda Erdoęan'ı terk etmeye razı deđil.

4-6 Ŗubat 2023'de tamamlanan araŖtırmanın veri toplama safhasının

sonuçlanmasının hemen arkasından gerçekleşen deprem felaketi, sonrasında da Kemal Kılıçdaroğlu'nun adaylığının resmîyet kazanarak 6'lı Masa bileşenlerince kabul görmesi, bu oranlar ile gerçek seçim sonuçları arasında önemli farklara yol açabilir. Bu oranları seçim sonucuna yönelik bir gösterge olarak ele almak yerine, ekonomik memnuniyet konusunda özellikle de alt gelir gruplarının güvenini kaybeden liderin hala rakiplerinin önüne geçebileceğini gösteren bir manzara olarak önemsiyoruz. Manzarayı iki ihtimal üzerinden açıklayabiliriz: Birinci ihtimale göre, ekonomik gidişat açısından en az iktidardaki lider kadar iyi alternatifler tasavvur edebilen bazı seçmenler için Kılıçdaroğlu bu alternatifler arasında yer almıyor. İkinci ihtimale göreyse, Kılıçdaroğlu'nun iktidara gelmesinin ekonomiyi olumlu etkileyeceğine inanan bazı seçmenlerin, yine de ekonomi dışı nedenlerle Erdoğan'ı tercih etmesi veya Kılıçdaroğlu'na oy vermekten kaçınması söz konusudur. Özellikle ekonomik oy mekanizmasının sınırlarını gösteren ikinci ihtimal, muhalefetin ittifak stratejisiyle aşmaya çalıştığı kimlik-değer temelli sosyal yarıma hatlarının süregiden etkisiyle açıklanabilir.

Gelir seviyesi, ekonomik memnuniyet ve sosyal yarıma hatlarının etkilerini bir arada irdeleyebilmek için çeşitli değişkenlerin etkilerini birbirlerinden izole ederek inceleme imkânı verecek bir çoklu regresyon analizine aşağıdaki tabloda yer veriyoruz. Hem Şubat 2018 hem Şubat 2023 için, iktidar bloğunun milletvekilliği (AKP + MHP) ve cumhurbaşkanlığı (Erdoğan) seçimlerinde alacağı oylar ayrı ayrı analiz edilmiştir. Her iki türdeki bağımlı değişken, iktidar bloğuna oy verenler 1, kararsızlar ve oy vermezler dahil olmak üzere örneklemin geri kalanı 0 değeri alacak şekilde kodlanmış ve bu yüzden analiz metodu olarak lojistik regresyon tercih edilmiştir. Etkisi analiz edilen bağımsız değişkenler arasında, yaş, cinsiyet (1=kadın), mezhep (1=Sünni),<sup>23</sup> etnisite (1=Kürt veya Zaza), referans kategori lise altı eğitilmişler olmak üzere iki eğitim seviyesine tekabül eden değişkenler (lise mezunları ve en az üniversite mezunu olanlar), katılımcının sol-sağ yelpazesindeki (1 en sol, 10 en sağ) sübjektif konumu, örneklemdaki gelir dilimleri (1-5) açısından konumu, sübjektif dindarlık (1-5) ve ülke ekonomisinin son bir yıldaki gidişatından memnuniyet (1-5) seviyeleri yer almaktadır.<sup>24</sup> Ağırlık kullanılmamış, gürbüz standart hatalar mahalle seviyesinde kümelendirilmiştir.

**Tablo 2.** İktidara oy verme eğilimini belirleyen değişkenlerin göreceli olasılık oranları

	AKP veya MHP'ye oy		Erdoğan'a oy	
	2018	2023	2018	2023
<b>kadın (1/0)</b>	0,866 (0,102)	1,154 (0,131)	1,175 (0,142)	1,192 (0,150)
<b>yaş</b>	0,994 (0,00450)	1,005 (0,00460)	0,994 (0,00433)	0,998 (0,00452)
<b>sol-sağ (1-10)</b>	1,434*** (0,0477)	1,562*** (0,0524)	1,397*** (0,0515)	1,611*** (0,0614)
<b>Kürt (1/0)</b>	0,388*** (0,119)	0,706 (0,163)	0,482** (0,153)	0,766 (0,154)
<b>Sünni (1/0)</b>	3,056*** (1,117)	3,435*** (1,243)	3,119*** (1,166)	2,490*** (0,771)
<b>eğitim: lise (1/0)</b>	0,852 (0,123)	0,839 (0,128)	0,787 (0,131)	0,723** (0,1000)
<b>eğitim: üniversite (1/0)</b>	0,489*** (0,0998)	0,686** (0,120)	0,359*** (0,0696)	0,557*** (0,0983)
<b>gelir dilimi (1-5)</b>	0,936 (0,0548)	1,011 (0,0484)	0,963 (0,0593)	0,923* (0,0431)
<b>ekon. memnuniyet (1-5)</b>	2,488*** (0,184)	3,068*** (0,242)	2,967*** (0,242)	3,356*** (0,319)
<b>dindarlık (1-5)</b>	1,473*** (0,150)	1,321*** (0,131)	1,644*** (0,166)	1,625*** (0,180)
<b>N</b>	2.027	2,552	1.997	2.535
<b>Adj count R<sup>2</sup></b>	0,539	0,533	0,526	0,594

\* p<0,1; \*\* p<0,05; \*\*\* p<0,01

**Not:** Değişkenler karşısındaki büyüklükler, lojistik regresyonla elde edilen göreceli olasılık oranını (odds ratio), parantez içindeki sayılar mahalle bazında kümelenendirilen gürbüz standart hatayı gösterir. Regresyon sabiti hesaplanmış ama gösterilmemiştir. Eğitim değişkenleri için referans kategori lise altı eğitim seviyesine sahip olanlardır. Bu tablonun örneklem ağırlıklı versiyonu için **EK'e** bakınız.

Tablodaki büyüklükler göreceli olasılık oranını (*odds ratio*) gösterir. 1'den büyük değerler, söz konusu bağımsız değişkenin iktidara oy verme ihtimali ile pozitif ilintili, 1'den küçük değerler ise negatif ilintili olduğu anlamına gelir. Buna göre, diğer değişkenler sabit tutulduğu takdirde, Erdoğan'a oy vermeye yönelik göreceli olasılık oranı, 5 basamaklı dindarlık skalasında 1 basamak altta olan bir bireye nispetle 1,6 kat olmaktadır.<sup>25</sup> Benzer 5'li basamak üzerinden ölçülen ekonomiden memnuniyet içinse aynı değer 2018'de 2,9 ve 2023'te 3,4'tür. Yani ekonomiden duyulan memnuniyetsizlik ile iktidara oy vermeme arasındaki koşullu ilinti büyümüştür. Sübjektif ekonomik memnuniyet ölçüsünün bir bağımsız değişken olarak kullanılmasına dair genel eleştiriler saklı kalmak kaydıyla (tartışma için bkz. Yağci ve Oyvay 2020), eğer ekonomik oy literatüründeki hâkim yorum metodolojisini esas alırsak, ekonominin kötüye gittiği 2018-2023 döneminde ekonomik oy mekanizması bu bulgulara göre güçlenmiş görünüyor. Ekonomik memnuniyetin her iki tarihte dindarlıktan daha önemli bir değişken olarak çıktığı bu hesapta, dindarlıkla kuvvetli bir korelasyon içinde bulundan sol-sağ tercihinin bir kontrol değişkeni olarak yer aldığını da hatırlatalım.

Ayrıca bu gibi faktörler sabit tutulduğunda, gelir dilimlerinin oy davranışı ile bağımsız ilintisinin oldukça belirsizleştiğini fark ediyoruz. Bu ilinti yalnızca 2023 için ve cumhurbaşkanlığı seçimi için istatistiki anlam kazanmakta. Buna karşılık, eğitim seviyesi her analizde bir fark yaratmaya devam etmektedir. Eğitim seviyesi lisenin altında olanlara kıyasla, daha eğitilmiş olanların iktidardaki partilere / lidere oy verme olasılığı daha düşüktür, bu fark özellikle cumhurbaşkanı seçimleri için 2018'den 2023'e belirginleşmiş ve artmıştır. Daha düşük eğitilmiş ve daha dindar bireylerin gelir seviyesi de ortalamada daha düşük olduğu için, alt-orta gelir sahibi bireyler (daha önce gösterildiği gibi) Cumhurbaşkanlığı'nın seçmenleri arasında yoğunlaşmakta, ancak eğitim ve dindarlık gibi faktörler sabit tutulduğunda gelir seviyesinin oy tercihi ile bağımsız ilintisi belirsizleşmektedir. Bu anlamda, (Kürtler hariç daha düşük gelirli bireylerin daha sağa oy verdiği) bir 'sınıfsal oy' olgusundan ziyade; eğitim ve dindarlıkla örtüşen bir sosyal yarılma hattının burada daha belirleyici olduğu aşıkardır.

Bu tabloya dayanarak tartışmak istediğimiz bir diğer nokta, öteki faktörler sabit tutulduğunda 2018'den 2023'e Sünnilik ile Erdoğan'a oy verme arasındaki kuvvetli ilintinin zayıflayarak, göreceli olasılık oranınının 3,1'den 2,5'a inmiş olması. 2023 verisi için sorulan soruda Erdoğan'ın karşısında Alevi kimliği yaygınca bilinen Kemal Kılıçdaroğlu'nun yer almasına rağmen, bu konuda seçmenler arasında mezhep temelli ayrışmanın azalmış görünmesi ilginçtir. Bununla birlikte, bunun çoklu regresyon analizinin ürünü olan bir koşullu ilinti



olduğunu hatırlamalıyız. Erdoğan'a oy verme niyeti taşıyanların içinde kendini Sünni Müslüman olarak tanımlamayanların sayısının çok düşük olması (2018'de 15 ve 2023'te 31) bu konuda çoklu regresyon sonuçlarına temkinli yaklaşmamızı gerektirir. Daha bütüncül bir izlenim için, mezhep ve oy tercihi arasındaki (burada tablolaştırmadığımız) ikili ilişkiye de göz atmak sağlıklı olacaktır. Genel örneklemede kendini Sünni olarak tanımlayanların oranı 2018'den 2023'e %91,8'den %89,5'e düşerken, (rakibe oy veren ve kararsızlar dahil olmak üzere) Erdoğan'a oy vermeyenler arasında bu düşüş %87,1'den %83,7'ye olmuştur.<sup>26</sup> Değişim büyük olmamakla birlikte, Sünniliğin çoklu regresyon analizinde aldığı bağımsız değer tersi yönündedir. Yani basit bir karşılaştırma, Erdoğan'a oy vermeyenler arasında 2018'den 2023'e Sünniliğin toplumun genelinde olandan daha hızlı seyrettiğini gösteriyor.

Son olarak, Şubat 2023'te toplanan bu verilere göre toplamda daha çok sayıda seçmenin Erdoğan'ı tercih ettiğini tekrar belirtelim. Bu konuda ek bir izlenim için de Kemal Kılıçdaroğlu'na oy vereceğini söyleyen bireyler içinde, meclis seçimi için çeşitli partilere oy vereceğini belirten seçmenlerin (burada tablolaştırmadığımız) oranlarına göz atalım. Şubat 2023 verilerine göre Kılıçdaroğlu, genel başkanlığını yaptığı CHP seçmenlerinin oyunun (kararsızlar ve oy vermeyeceğini söyleyenler dağıtılmadan) %97'sini almakla birlikte, HDP seçmenlerinin %66'sının, İYİP seçmenlerinin ise %62'sinin oyunu alabilmektedir. Muhalif 6'lı Masa bileşenleri içinde yer alan Gelecek ve Saadet Partisi seçmenleri arasındaysa cumhurbaşkanlığı seçimi için Erdoğan'ın oyu Kılıçdaroğlu'nun oyundan yüksek görünmektedir. Araştırma tamamlandıktan sonra yaşanan gelişmeler ve Kılıçdaroğlu'nun adaylığının resmîyet kazanması bu durumu değiştirmiş olabilir de mevcut verilerin ortaya koyduğu manzara, ekonomik değişim ve ittifak stratejilerine rağmen, kimlik temelli sosyal yarılma hatlarını aşmanın güçlüğüne işaret ediyor.

## Sonuç

Bu makalede, Türkiye'nin çok partili tarihinin de en uzun süreli hükümeti olan cumhurbaşkanlığı hükümet sisteminin (CHS) ilk hükümeti döneminde yaşanan ekonomik gelişmeleri ve bunun seçmen eğilimlerindeki izdüşümünü ele aldık. GSYH büyümesiyle ilgili iniş ve çıkışlar yaşanmış olsa da kur dengesizliği ve yüksek enflasyonun damga vurduğu ekonomik dönüşüme, özellikle alt ve orta gelir gruplarının iktidara yönelik siyasi algılarındaki olumsuz değişimin eşlik ettiğini ortaya koyduk. Daha önceki araştırmalarda (Yağcı ve Oyvat, 2020) rastlanılmış olan, ekonomik durumdan şikayetçi olmasına rağmen iktidar değişikliğinin ekonomiyi daha da olumsuz etkileyeceğine inanan seçmen profilinin, Şubat 2023 itibarıyla özellikle en alt gelir grubunda azaldığını tespit

ettik. Buna mukabil, iktidar partisinin alt ve orta gelir gruplarından aldıkları oy düşmüş, seçmenleri arasında yüksek gelir sahiplerinin oranı artmıştır. Çoklu regresyon analizleri de ekonomiden memnuniyet seviyesinin seçmenlerin oy tercihi için önemli bir bağımsız değişken olduğunu ortaya koymaktadır. Bununla birlikte, dindarlık, eğitim, mezhep gibi kimlik ve değerler temelli sosyal yarılma hatlarının oy davranışı ile kuvvetli ilintisi de geçerliliğini korumakta ve özellikle cumhurbaşkanlığı seçimi için iktidar değişimi ihtimalini azaltmaktadır. Bu atmosferde iktidarı değiştirmek isteyen muhalefet bileşenlerinin işini zorlaştıran bir durum da milliyetçilik ekseninde birbirine zıt kutuplarda yer alan seçmenleri, ekonomik şikayetlere rağmen aynı cumhurbaşkanı adayına oy vermeye ikna etmenin zorluğudur. Bu satırların yazılmasından kısa bir süre sonra gerçekleşmesi beklenen Mayıs 2023 seçimlerinin sonucuna, muhalif siyasi elitlerin bu zorluğu ne derece aşabileceği damga vurabilir.

*Postscript:* Yukarıdaki metin (ufak düzeltmeler haricinde) yazıldıktan sonra gerçekleşen resmi seçim sonuçlarına göre AKP yurtiçi oyların %35,3'ünü almış; AKP + MHP toplamı ise yurtiçi oyların %45,4'ü olarak gerçekleşmiştir. Bu oranlar, Şubat 2023 ağırlıklandırılmış anket örneklemimizde, oy tercihi belirtenlerin %35'i ve %43,4'ü idi. Cumhurbaşkanlığı seçimini, ikinci turda yurtiçi oyların %51,9'unu alan Recep Tayyip Erdoğan kazanmış, Kemal Kılıçdaroğlu'nun oyu %48,1'de kalmıştır. Ağırlıklandırılmış anket örneklemimizde, bu oranlar sırasıyla oy tercihi belirtenlerin %52,5'i ve %47,5'iydi. Oyların gelir grupları arasındaki kırılımı veya seçmenlerin tercih motivasyonları resmen kaydedilmemekle birlikte, resmî sonuçların toplam oy oranlarına dair anket öngörülerine yakın gerçekleşmiş olması, burada yapılan tespitlerin ana örüntüler itibariyle seçim sonucu için de geçerli olabileceğini düşündürmektedir. Buna göre, ekonomik kaynaklı şikayetler meclis seçimlerinde iktidar bloğuna (ve özellikle iktidar partisi AKP'ye) oy kaybettirmiş, ancak benzer şikayetlere sahip bazı seçmenler kazananın her şeyi aldığı cumhurbaşkanlığı seçiminde Erdoğan'ı karşısındaki adaya tercih etmiş görünüyor. Bu durum, ekonomik oy mekanizmasının genel istikameti itibariyle geçerli olduğunu, ancak kurumsal değişkenler ve aday profili nedeniyle etkisinin sınırlı kaldığını düşündürüyor. Aynı dinamikler devam ederse, Türkiye'de seçim rekabeti, iktidarı değil de iktidarın politikalarını değiştirmek işlevi taşıyan bir siyasi katılım mekanizmasından ibaret kalabilir.

## Sonnotlar

1 <https://data.tuik.gov.tr/Bulten/Index?p=Nufus-ve-Konut-Sayimi-2021-45866>

2 Bu kişilerin doğum yerleri itibariyle Yakındoğu ülkeleri, ilk iki sıradaki Bulgaristan ve

Almanya'ya takip etmektedir.

3 Bu kişiler arasında ilk sıraları 2021 itibariyle Irak, Afganistan ve İran vatandaşları almıştır.

4 Uluslararası hukuktaki "mülteci" kategorisini Bulgaristan gibi Avrupa ülkelerinden gelen kişiler için saklı tutan Türkiye, Suriye'deki olaylar nedeniyle sınırı geçen kimseler için 2011'de ayrı bir kategori olarak geçici koruma statüsü tanımlamıştır.

5 2013'te imzalanıp pratikte 18 Mart 2016'da uygulanmaya başlayan anlaşmayla birlikte, Türkiye, kendi üzerinden AB'ye kaçak geçtikten sonra yakalanan Suriyeli mültecileri geri kabul etmeyi, AB de geri gönderilen her bir kaçak için başka bir mülteciyi resmen kabul etmeyi taahhüt etmiştir. Yunanistan'a deniz yoluyla geçişler 2015 için yıllık 856,000 olarak gerçekleşmişken, kaçak geçiş müşevviğini ortadan kaldıran ve daha sıkı sınır kontrolü getiren anlaşmadan sonra bu sayı 2016'da 173,000'e ve 2017'de 30,000'e düşmüştür. "EU-Turkey Refugee Deal: Five Years On," *TRT World*, 18 Mart 2021, <https://www.trtworld.com/magazine/eu-turkey-refugee-deal-five-years-on-45126>. Ayrıca bkz. Saatçioğlu (2020).

6 Deflatör, nominal GSYH değerindeki artışı, fiyatlardaki artış karşısında düzelterek reel büyümeyi bulmak için ölçülen bir değerdir. (TÜFE veya ÜFE cinsinden) Enflasyon ile deflatör ölçümü birbirinden farklıdır. Bu konudaki tartışmaların bir özeti için bkz. "Milli Gelir ve Büyüme Hesabının Kilit Verisi: Deflatör", *Malumatfuruş*, 5 Mart 2023, <https://www.malumatfurus.org/deflator/>, son erişim 13 Nisan 2023.

7 *Sözcü*, 7 Ağustos 2018, <https://www.sozcu.com.tr/2018/ekonomi/brunson-krizi-ozel-sektorun-borc-yuku-100-milyar-tlden-fazla-artti-2561133/>.

8 Sık sık revizyonlara konu olan bu veriye dair rakam vermek riskli ama bkz. <https://ms.hmb.gov.tr/uploads/2023/04/aylikekonomikgosterge17042023.pdf>.

9 İşsizlik, emek gücünün bir parçası olup iş aramasına rağmen bulamayanları, istihdam oranı ise tüm çalışma çağındaki (15-64 yaş) nüfus içinde çalışanların oranını ifade eder. <https://data.tuik.gov.tr/Bulten/Index?p=Isgucu-Istatistikleri-Kasim-2022-49384>

10 İstanbul'da 2019 yerel seçimini kazanan Ekrem İmamoğlu'na, Aralık 2022'de mahkeme kararıyla siyaset yasağı getirilmiştir, karar üst mahkemelerce onanma aşamasındadır. Çeşitli davalarda yargılanan eski HDP eşbaşkanı Selahattin Demirtaş da, Kasım 2016'dan beri tutuklu bulunmaktadır.

11 Şu satırlar tezin analitik özünü veriyor: "Bir yanda küresel kredi piyasasına erişimi olan sermaye kesimleri, diğer yanda da sadece TL ile borçlanabilen kesimler var... Yukarıdaki tasnifle ikinci kategoride yer alan sermaye kesimlerinin ağırlığı, ekonomi yönetiminin bu yola sapmasında etkili olmuştur" (Akçay, 2021b). Ancak sermaye kesimlerinin ağırlığının zamanla neden değiştiği konusunda akabinde önerilen açıklama ise aynı derece berrak

değil. Bizim karşı tezimizi, Akçay'ın dayandığı Poulantzas'çı çerçevede şöyle ifade edebiliriz: anatomisi son kertede ekonomi tarafından belirlenen bir siyasi düzenin devamını sağlayacak *siyasi* aktörlerin ikbal beklentileri, o aktörlerin faiz kararlarını şekillendirmektedir. Ekonomik "son kerte" ise faiz kararlarını açıklayabilecek bir detay seviyesinde değil, sermaye birikiminin maddi ve sosyal altyapısının sürdürülmesi gibi daha genel bir düzeyde söz konusudur. Bu tartışmaya ilişkin olarak ayrıca bkz. Akçay (2021a) ve Erden (2023).

12 Cumhurbaşkanı Erdoğan'ın sunduğu 2023 seçim beyannamesinde, enflasyonda tek haneye dönüş vurgusu yapılmakta, "Türkiye ekonomi modeli," rekabetçi kur ve son yıllarda yüksek sesle tartışılmış olan faiz kavramı hiç geçmemektedir. Bkz. <https://www.iletisim.gov.tr/turkce/haberler/detay/cumhurbaskani-erdogan-ak-parti-secim-beyannamesi-ve-milletvekili-aday-tanitim-toplantisinde-konustu>. Daha ortodoks politikaların bir temsilcisi olarak görülmüş eski bakan Mehmet Şimşek'in tekrar hükümet saflarına davet edilmesi, beyannameyi önclemiştir.

13 <https://tr.tradingeconomics.com/turkey/current-account-to-gdp>

14 Toplam hanehalkı gelirinin farklı gelir dilimleri arasındaki dağılımı cinsinden oluşturulacak bir tablo da farklı izlenim vermiyor. Bkz. Gelir ve Yaşam Koşulları Araştırması, 2021, TÜİK, 6 Mayıs 2022, <https://data.tuik.gov.tr/Bulten/Index?p=Gelir-ve-Yasam-Kosullari-Arastirmasi-2021-45581>.

15 Bu konuyu özellikle sosyalizm, sosyal demokrasi ve bölüşüm ilişkileri üzerinden çeşitli yönleriyle ele alan kuramsal bir klasik için bkz. Przeworski (1985), ampirik literatür için bkz. Evans (2000) ve Franklin vd. (2009).

16 Ekonomiye ilgisi zayıf olan seçmenlerin ekonomik kanaatleri rassal olarak dağılıp birbirini götürüyorsa, partizan seçmenlerin ekonomik kanaatleri de sistematik olarak objektif realitenin zıddı yönünde hareket etmiyorsa, bu sonuç ortaya çıkabilir. Ekonomik oyla ilgili bkz. Duch & Stevenson (2008).

17 Mardin'in (1973) makro tarihsel tezinde hem yapısal devamlılıklar hem de uzun vadeli değişim söz konusudur. Zayıf toplumsal sınıflar karşısında devlet kadrolarının toplumdaki siyasi ve kültürel sermayenin merkezini teşkil etmesi, bunların çevredeki çeşitli sınıflardan adeta bağımsız biçimde kendilerini yeniden üretim imkanı bulması, klasik Osmanlı döneminden beri devam eden bir örüntü olarak ileri sürülmüştür. Tanzimat'la birlikte Batılılaşma yönündeki reformlar; merkez ve çevre arasındaki yegane entegrasyon kanalı olan dini kurumları çevreye doğru iter; daha önce heterojen yerel kimliklerin bir yekunundan ibaret kalmış çevresel unsurlar da sekülerleşen merkez karşısında git gide mütedeyyin bir karşı-kültürde birleşir.

18 Bu konuda dikkate alınması gereken husus, bir partinin liderliği, kadroları ve seçmenleri arasında ideolojik farklılıklar olabileceği (bkz. Ecevit ve Celap, 2018). Bu

tür bir farklılık, lider kadroları Marksist-Leninist bir gelenekten gelmekle beraber muhafazakar bir demografik tabandan oy devşirme ihtiyacı içinde olan HDP için oldukça belirgin olup ekonomik tercihler konusunda detaylı incelenmiştir (bkz. Yağcı vd. 2023: 18-19). Daha genel olarak, ideolojik yönelimi keskin kadroların merkeze yaklaşarak parti oyunu artırma çabası gösterdiği her vakada bu durum gözlemlenebilir.

19 Bu konuyla ilgili bir başka çalışmada Balta vd. (2023) yine KONDA anketlerinden Kasım 2021-Şubat 2022 dönemi verisine dayanarak, bir önceki seçimde AKP'ye oy vermiş olduğunu belirtenler arasında, gelir arttıkça oy tercihi değiştirme eğiliminin de arttığını ileri sürmektedir. Ancak bu bulgu, yalnızca örneklem 49 yaş üzeri ve altı olarak ikiye ayrıldığında ortaya çıkabilen ve makaledeki 6 analizin 1'inde gözlenen koşullu bir ilintidir ve daha geleneksel modellerde ortadan kaybolmaktadır (ve aslında Kasım 2021-Şubat 2022 arasında da terse dönmektedir). Yani burada ortaya koyduğumuz 5 yıllık karşılaştırma ile, daha kısa vadeli KONDA verisi kullanılarak yapılan diğer çalışmadaki (yorumlar değilse de) veriler arasında bir uyumsuzluk bulunmuyor.

20 Abartılı yanıtlar olarak değerlendirilebilecek 100'ün altı ve 1000'in üstündeki yanıtları hesaba dahil etmeden.

21 Bu hem kendini işsiz addedenlerin oranı, hem de tüm çalışmayanların (işsiz, ev kadını, emekli, öğrenci, vb.) çalışanlara oranı cinsinden geçerli.

22 KONDA'nın geçmiş oy temelinde hesapladığı olasılıksal ağırlıklandırma kullanılarak elde edilen bu sonuç, herhangi bir ağırlıklandırma olmadan ham veriye bakıldığında %37,4 Kılıçdaroğlu, %43,8 Erdoğan ve 18,8 kararsız olarak görünmektedir.

23 Mezhep sorusunu Sünni olarak yanıtlamayan herkes, 0 ile kodlanan diğer kategorisini teşkil etmektedir.

24 Ankette dindarlıkla ilgili soru "Dindarlık açısından kendinizi aşağıda okuyacaklarımdan hangisiyle tarif edersiniz?" şeklinde sorulmuş, birbirini derece olarak takip ettiği düşünülebilecek 5 adet kategorik cevap şıkkı üzerinden yanıtlanmıştır. Biz yanıtları bir Likert ölçeğinin dereceleri olarak kabul ettik.

25 Göreceli olasılık oranı, oy verme ve vermeme olasılıklarının birbirlerine orantısı üzerinden hesaplanır.

26 KONDA'nın geçmiş oy temelinde hesapladığı olasılıksal ağırlıklandırma kullanılarak elde edilen bu değişim, herhangi bir ağırlıklandırma olmadan ham veriye bakıldığında genel örneklem için %92,1'den %88,5'e, Erdoğan'a oy vermeyenler arasında %87,1'den %81,2'ye iniş şeklinde kaydediliyor.

## Kaynakça

Adalı T ve Türkyılmaz A S (2020). Demographic Data on Syrians in Turkey: What do we know?. *International Migration*, 58(3), 196-219.

Akarca A T ve Tansel A (2006). Economic performance and political outcomes: An analysis of the Turkish parliamentary and local election results between 1950 and 2004. *Public Choice*, 129(1), 77–105.

Akçay Ü (2021a). Authoritarian consolidation dynamics in Turkey. *Contemporary Politics*, 27 (1), 79–104.

Akçay Ü (2021b). Sermayenin iç savaşı ve ötesi | Muharebenin düğümü: Para politikası. *Sendika*, 4 Kasım, <https://sendika.org/2021/11/sermayenin-ic-savasi-ve-otesi-muharebenin-dugumu-para-politikasi-umit-akcay-11-express-635758/>.

Aytaç S E (2022). Economic voting during the AKP era in Turkey. İçinde: G M Tezcur (der), *The Oxford handbook of Turkish politics*. Oxford University Press.

Aytürk İ ve Esen B (der.) (2022). *Post-Post-Kemalizm: Türkiye Çalışmalarında Yeni Arayışlar*. İletişim Yayınları.

Bakiner O (2018). A key to Turkish politics? The center–periphery framework revisited. *Turkish Studies*, 19(4), 503–522.

Balta E, Demiralp S ve Demiralp S. (2023). Debating voter defection in Turkey. *Turkish Studies*, 1-25.

Boratav K (2023). AKP İktidarı ve Öncesi: Ekonomik Bir Bilanço. *Sol*, 14 Nisan. <https://haber.sol.org.tr/yazar/akp-iktidari-ve-oncesi-ekonomik-bir-bilanco-371564>.

Boratav K (2022). Faiz Kararının Düşündürdükleri. *Sol*, 26 Ağustos. <https://haber.sol.org.tr/yazar/faiz-kararinin-dusundurduklari-346364>.

Campbell A vd. (1960). *The American Voter*. New York: Wiley.

Çarkoğlu A ve Hinich M J (2006). A spatial analysis of Turkish party preferences. *Electoral Studies*, 25(2), 369-392.

Çarkoğlu A ve Kalaycıoğlu E (2021). *Fragile but resilient: Turkish electoral dynamics, 2002–2015*. University of Michigan Press.

Demiralp S (2022). Merkez Bankası politika faizini yüzde 9'da sabit tuttu: Düşük faiz politikası işe yarıyor mu?. *BBC News Türkçe*, 2 Aralık, <https://www.bbc.com/turkce/articles/cv2dvh11kx1o>.

Downs A (1957). An economic theory of political action in a democracy. *Journal of political economy*, 65(2), 135-150.

Duch R ve Stevenson R T (2008). *The Economic Vote: How Political and Economic Institutions Condition Election Results*. Cambridge University Press.

Ecevit Y A ve Celep Ö. (2018). Political perceptions of party voters and members in Turkey. İçinde: S Sayarı, P A Musil, ve Ö Demirkol (der), *Party politics in Turkey: A comparative perspective*. Routledge.

Erden Ö O (2023). Post-Neoliberal Otoriter Rejimde Sınıf Dinamikleri ve AKP-TÜSİAD İlişkilerinde Yeni Gerilimler. *Mülkiye Dergisi*, 46(4), 1101-1139.

Evans G (2000). The continued significance of class voting. *Annual Review of Political Science*, 3(1), 401-417.

Franklin M N, Mackie T T ve Valen H (2009). *Electoral change: Responses to evolving social and attitudinal structures in Western countries*. ECPR Press.

Inglehart R (1990). *Culture Shift in Advanced Industrial Society*. Princeton, NJ: Princeton University Press.

Kalaycıoğlu E (2012). Kulturkampf in Turkey: The constitutional referendum of 12 September 2010. *South European Society and Politics*, 17(1), 1-22.

Lipset S M ve Rokkan S (der) (1967). *Party systems and voter alignments: Cross-national perspectives*. Free press.

Magaloni B (2006). *Voting for Autocracy: Hegemonic Party Survival and its Demise in Mexico*. Cambridge University Press, Cambridge.

Mardin Ş (1973). Center-periphery relations: A key to Turkish politics? *Daedalus*, 102 (1), 169-190.

Oyvatt C (2023). Emek payı yeni bir dibi gördü. *Gazete Duvar*, 9 Mart, <https://www.gazeteduvar.com.tr/emek-payi-yeni-bir-dibi-gordu-haber-1607278>.

Przeworski A (1985). *Capitalism and social democracy*. Cambridge University Press.

Saatçioğlu B (2020). The European Union's refugee crisis and rising functionalism in EU-Turkey relations. *Turkish Studies*, 21(2), 169-187.

Shils E A (1961). Centre and periphery. İçinde: Polanyi Festschrift Committee (der), *The logic of personal knowledge: Essays presented to Michael Polanyi* (pp. 117-131). Routledge & Kegan Paul.

Stimson J A, Thiébaud C ve Tiberj V. (2012). The evolution of policy attitudes in France. *European Union Politics*, 13(2), 293-316.

Tunca A (2022). Advancing to the Order of Islamic Finance. *PolitikYol*, 23 Kasım, <https://www.politikyol.com/advancing-to-the-order-of-islamic-finance/>.

Wuthrich F M (2013). An essential center-periphery electoral cleavage and the Turkish party system. *International Journal of Middle East Studies*, 45(4), 751–773.

Yağcı A H, Harma M ve Tekgüç H (2023). Who Wants Left-Wing Policies? Economic Preferences and Political Cleavages in Turkey. *Mediterranean Politics*, 28(1): 1-26.

Yağcı A H (2023). Turkey's Political Economy in International Context. İçinde: Arıkan H ve Alemdar Z (der), *Turkey's Challenges and Transformation. Politics and Society in the Centennial of the Republic*. Palgrave Macmillan.

Yağcı A H (2022). Türkiye'de Bireylerin Sol-Sağ Ayrımına Göre Konumlanışı: Dünya Değerler Araştırması 1990-2018 Verilerinin İncelenmesi. *Marmara Üniversitesi Siyasal Bilimler Dergisi*, 10(1), 21-50.

Yağcı A H ve Oyvat C (2020). Partisanship, media and the objective economy: Sources of individual-level economic assessments. *Electoral Studies* 66: 102135.



Ek: Örneklem ağırlıklı regresyon tablosu

	AKP veya MHP'ye oy		Erdoğan'a oy	
	2018	2023	2018	2023
<b>kadın (1/0)</b>	0,836	1,047	1,16	1,153
	(0,099)	(0,127)	(0,142)	(0,146)
<b>yaş</b>	0,994	1,003	0,994	0,994
	(0,005)	(0,004)	(0,005)	(0,004)
<b>sol-sağ (1-10)</b>	1,443***	1,536***	1,400***	1,539***
	(0,038)	(0,044)	(0,038)	(0,048)
<b>Kürt (1/0)</b>	0,317***	0,621***	0,398***	0,773
	(0,062)	(0,111)	(0,084)	(0,139)
<b>Sünni (1/0)</b>	3,112***	3,154***	3,134***	1,954**
	(1,012)	(1,211)	(1,155)	(0,665)
<b>eğitim: lise (1/0)</b>	0,86	0,822	0,799	0,697**
	(0,13)	(0,123)	(0,123)	(0,105)
<b>eğitim: üniversite (1/0)</b>	0,492***	0,712*	0,359***	0,556***
	(0,098)	(0,128)	(0,072)	(0,101)
<b>gelir dilimi (1-5)</b>	0,95	1,03	0,975	0,935
	(0,047)	(0,047)	(0,05)	(0,043)
<b>ekon memnuniyet (1-5)</b>	2,428***	3,389***	2,916***	3,736***
	(0,151)	(0,247)	(0,199)	(0,304)
<b>dindarlık (1-5)</b>	1,475***	1,291***	1,644***	1,686***
	(0,15)	(0,124)	(0,167)	(0,161)
<b>N</b>	2.027	2.552	1.988	2.535

\* p<0,1; \*\* p<0,05; \*\*\* p<0,01

İktidara oy verme eğilimi ile koşullu ilintisi incelenen değişkenlerin karşısındaki büyüklükler, lojistik regresyonla elde edilen göreceli olasılık oranını (odds ratio), parantez içindeki sayılar standart hatayı gösterir. Ana metindeki Tablo 2 ile bu tablo arasındaki fark burada KONDA tarafından hesaplanan geçmiş oy temelli örneklem olasılık ağırlıklarının kullanılması ve kümelenmiş (gürbüz) standart hataların elde edilmemiş olması. Sonuçlar esasen Tablo 2 ile aynı olmakla beraber, o tabloda gelir dilimi 2023 cumhurbaşkanlığı seçimi için istatistiki olarak anlamlı çıkmaktadır.